

PROTOKÓŁ NR 5/2024

z posiedzenia Komisji Budżetowo-Finansowej w dniu 24 października 2024 roku

Posiedzenie zostało przeprowadzone w siedzibie Powiatowego Urzędu Pracy w Lesznie przy ul. Śniadeckich 5.

Tematy posiedzenia:

1. Analiza wydatków związanych z działalnością Powiatowego Urzędu Pracy.
2. Sprawy różne.

Spotkanie rozpoczęła **Pani Justyna Podworska**, przewodnicząca komisji, która powitała obecnych radnych – członków komisji, Panią Grażynę Hałupkę, Skarbnik Miasta Leszna, Panią Annę Szyszkę, dyrektor Powiatowego Urzędu Pracy w Lesznie oraz pozostałe osoby biorące udział w posiedzeniu komisji. Pani Przewodnicząca stwierdziła kworum (7 radnych obecnych na posiedzeniu, 1 radny nieobecny). Zapytała, czy są uwagi do porządku obrad.

Radni nie wnieśli uwag.

Ad 1)

Następnie **Pani Przewodnicząca Justyna Podworska** oddała głos **Pani Annie Szyszce, dyrektor Powiatowego Urzędu Pracy w Lesznie.**

Pani Szyszka, dyrektor PUP – przedstawiła i omówiła prezentację dotyczącą wydatków związanych z działalnością Powiatowego Urzędu Pracy – **Załącznik** do niniejszego protokołu.

W dyskusji zabrali głos:

Pan radny Górzny – zapytał o stopę bezrobocia oraz o ilość trwale bezrobotnych zarejestrowanych w PUP.

Pani Szyszka, dyrektor PUP – odpowiedziała, że stopa bezrobocia dla miasta i powiatu łącznie wynosi 2,7%, samo miasto – 3,00%, sam powiat – 2,4%. Trwale bezrobotnych zarejestrowanych jest 558 osób na 30 września br., co stanowi 36% ogółu. Urząd wspiera takie osoby propozycjami stażu, prac interwencyjnych oraz ofertami pracy. Osoby trwale bezrobotne powinny raz na 60 dni przyjść do PUP celem omówienia sytuacji, sprawdzenia ofert pracy. Podkreśliła, że osoby trwale bezrobotne to w większości osoby z różnego rodzaju problemami zdrowotnymi oraz mamy małych dzieci, które nie mają możliwości pogodzenia opieki nad dzieckiem

z obowiązkami zawodowymi. Zaznaczyła, że jest to grupa osób, którą trudno zaktywizować zawodowo ze względu na wspomniane problemy i różne sytuacje życiowe. Podkreśliła rolę doradców klienta, czyli pracowników PUP, które w większości są wykwalifikowanymi doradcami zawodowymi, zorientowanymi na udzielenie pomocy w znalezieniu pracy osobom bezrobotnym. Dodała, że w urzędzie działa Punkt Rozwoju Kariery, w którym doradcy klienta proponują osobom do 30. roku życia sprawdzone i nowatorskie rozwiązania z zakresu rozwoju kariery zawodowej w oparciu o m. in. aktywizację i doradztwo zawodowe, rozwój kompetencji, doradztwo ekonomiczne, wsparcie prawne, doradztwo mieszkaniowe, wskazanie możliwych form pomocy społecznej, a nawet profilaktykę zdrowia psychicznego i emocjonalnego. Podkreśliła, że nie trzeba rejestrować się w urzędzie, aby korzystać z tego wsparcia. W punkcie młodzi mogą uzyskać pomoc w napisaniu CV i listu motywacyjnego, przeprowadzane są testy kompetencji, udzielane porady jak przebrnąć przez rozmowę rekrutacyjną, jest możliwość wzięcia udziału w szkoleniach i spotkaniach z psychologami, którzy doradzą jak rozpoznać swoje mocne strony, jak poradzić sobie z obawami i strachem. Ponadto doradcy przedstawią możliwości uzyskania wsparcia finansowego, rozwoju edukacji i poszerzenia kompetencji, a także rozwoju własnej działalności gospodarczej. Zaprosiła radnych do zwiedzenia Punktu Rozwoju Kariery po wyczerpaniu pytań. Zwróciła również uwagę, że funkcjonuje „szara strefa”, do której zaliczają się osoby, które nie podejmują legalnej pracy.

Pani radna Machowiak – zapytała o ilość doradców zawodowych.

Pani Szyszka, dyrektor PUP – odpowiedziała, że w PUP zatrudnionych jest 10 takich doradców.

Pan radny Malepszy – zapytał, czy urząd monitoruje sytuację osób, którym przyznaje środki np. na rozpoczęcie działalności gospodarczej.

Pani Szyszka, dyrektor PUP – odpowiedziała, że jeżeli działalność po przyznaniu dofinansowania trwa minimum rok, wówczas beneficjent nie musi zwraca przyznanych środków. Po 3 latach od udzielenia dotacji PUP sprawdza, czy działalność jest nadal prowadzona.

Pan radny Woźniak – zapytał o strukturę wieku osób bezrobotnych.

Pani Szyszka, dyrektor PUP – odpowiedziała, że na 30 września br. z ogółu osób bezrobotnych 26,4% stanowiła grupa osób od 35 do 44 roku życia, 22,4% to grupa w wieku od 25 do 34 roku życia, natomiast 20% to osoby w wieku od 45 do 54 roku życia. Zaznaczyła, że w tych grupach czas, w którym osoby są bezrobotne jest stosunkowo krótki.

Pan radny Adamczak – zapytał, czy w gronie osób bezrobotnych znajdują się emeryci.

Pani Szyszka, dyrektor PUP – odpowiedziała, że emeryci się nie rejestrują jako osoby bezrobotne, gdyż osobą bezrobotną może być osoba od 18 roku życia do osiągnięcia wieku emerytalnego.

Pani Przewodnicząca Podworska – zauważyła, że młodzi ludzie, którzy wchodzą na rynek pracy lub ich staż pracy jest stosunkowo krótki mają inne podejście do świadczenia pracy niż pokolenie ich rodziców.

Pani Szyszka, dyrektor PUP – odpowiedziała, że taka jest tendencja i będzie się ona pogłębiać, ze względu na zmianę podejścia i priorytetów młodych ludzi do samej pracy. Młodzi chcą się angażować i się angażują, ale na własnych warunkach, jest to inne podejście i kwestią dyskusyjną jest, czy lepsze do podejścia ich rodziców, czy nie.

Pan radny Malepszy – zapytał, czy mają nastąpić jakieś zmiany w funkcjonowaniu urzędu pracy.

Pani Szyszka, dyrektor PUP – odpowiedziała, że w parlamencie trwają prace nad nowelizacją przepisów dotyczących funkcjonowania urzędów pracy, ale nie wiadomo czy i kiedy takie zmiany zostaną uchwalone. Podkreśliła, że były już plany zmian w przepisach w ubiegłym roku oraz dwa lata temu i miały pójść w kierunku np. likwidacji rejonizacji, zmianach w kontaktach bezrobotnych z urzędem, okres rejestracji osoby bezrobotnej miał obowiązywać przez 3 lata.

Pan Przewodniczący Józefowicz – zapytał dla kogo przeznaczone są tzw. bony na zasiedlenie.

Pani Szyszka, dyrektor PUP – odpowiedziała, że bony przeznaczone są dla osób, które opuszczają Leszno i chcą zamieszkać w innym mieście, PUP w Lesznie przydziela około 10-15 takich bonów w roku.

Pan Przewodniczący Józefowicz – zapytał o koszty wynajmowania budynków, w których siedzibę ma Powiatowy Urząd Pracy w Lesznie.

Pani Szyszka, dyrektor PUP – odpowiedziała, że budynki, które zajmuje PUP należą do 2 właścicieli: budynek A jest w zarządzie Centrum Doskonalenia Nauczycieli i tutaj czynsz wynosi 22 zł za 1 m² bez mediów, budynek B należy do Rejonowego Związku Rewizyjnego Rolniczych Spółdzielni Produkcyjnych, wysokość czynszu za 1 m² to kwota 58 zł z mediami. Miesięczne koszty utrzymania siedziby PUP to kwota rzędu 39 tys. zł, co rocznie daje kwotę około 460 tys. zł. Cała powierzchnia, którą zajmuje PUP wynosi 892 m².

Pani radna Machowiak – zapytała, czy wśród zarejestrowanych w PUP są obcokrajowcy.

Pani Szyszka, dyrektor PUP – odpowiedziała, że tak, jest to grupa około 40 osób w większości Ukraińcy, dodała, że w roku 2023 było to 1891 osób, w większości również byli to Ukraińcy.

Następnie *Pani Przewodnicząca Justyna Podworska* zamknęła pkt 1 i przeszła do punktu 2 – *Sprawy różne*.

Ad 2)

Głosów w dyskusji nie było.

Radni udali się do Punktu Rozwoju Kariery, gdzie mogli przyjrzeć się warunkom, w jakich osobom do 30. roku życia udzielana jest pomoc w zakresie podjęcia zatrudnienia.

Na zakończenie *Pani Przewodnicząca Justyna Podworska* podziękowała zebranych za udział, Pani dyrektor za możliwość przeprowadzenia komisji w siedzibie Powiatowego Urzędu Pracy i zamknęła posiedzenie Komisji Budżetowo-Finansowej w dniu 24 października 2024 roku.

Na tym posiedzenie zakończono.

Protokołował:

Szymon Hebisz



Przewodnicząca Komisji

Justyna Podworska
Justyna Podworska

**ZAŁĄCZNIK
do Protokołu nr 5/2024
z posiedzenia Komisji Budżetowo-Finansowej
w dniu 24 października 2024 roku**



Komisja Budżetowa Rady Miejskiej Leszna

WYDATKI Powiatowego Urzędu Pracy w Lesznie
za 9 miesięcy 2024 roku



POWIATOWY
URZĄD PRACY
W LESZNIE

24.10.2024 r.

		wydatki osobowe	wydatki rzeczowe
Budżet	Miasto Leszno	✓	✓
	powiat dotujący Powiat Leszczyński	✓	✓
	"14%" MRPiPS	✓	
Fundusz Pracy	wydatki fakultatywne	✓	✓
Fundusz Pracy	wydatki obligatoryjne	zasiłki, dodatki aktywizacyjne, świadczenia integracyjne	
	wydatki limitowane	aktywne formy wsparcia	



POWIATOWY
URZĄD PRACY
W LESZNE

1

Bieżące funkcjonowanie PUP - wydatki budżetowe

- Plan wydatków budżetowych na funkcjonowanie PUP w 2024 roku wynosi **5.777.453,00 zł** z czego udział wydatków osobowych i rzeczowych kształtuje się odpowiednio: **88 % i 12 %**.
- Stan etatów na dzień 30.09.2024 r. wynosi 53,5.
- Wydatki według stanu na 30 września br. wyniosły **4.319.139,61 zł** czyli **74,76 %** planu.
- W ramach wydatków rzeczowych ok. **59 %** stanowi łączny koszt utrzymania budynku siedziby PUP na rzecz 2 administratorów: Centrum Doskonalenia Nauczycieli w Lesznie oraz Rejonowego Związku Rewizyjnego Rolniczych Spółdzielni Produkcyjnych, w szczególności: opłaty za czynsze i udział w eksploatacji budynku tzn. opłaty za wodę, ścieki, energię elektryczną, gaz i gospodarowanie odpadami komunalnymi.
- Znaczny udział w wydatkach rzeczowych (ok. 25 %) zajmuje, wynikający z odrębnych przepisów, odpis podstawowy na Zakładowy Fundusz Świadczeń Socjalnych na pracowników PUP, który w br. wynosi **2.417,14 zł** za jednego zatrudnionego.



- Ponadto w ramach wydatków rzeczowych dokonywane są opłaty za:
 - usługi telefoniczne,
 - niezbędne naprawy i konserwacje kserokopiarek oraz klimatyzatorów,
 - szkolenia bhp, p.poż. i pierwszej pomocy,
 - opłata za profilaktyczne badania lekarskie pracowników,
 - wypłaty dofinansowania pracownikom kosztu zakupu okularów korygujących wzrok,
 - koszty diet i ryczałtów pracownikom wyjeżdżającym na szkolenia w ramach delegacji służbowych,
 - zakup paliwa,
 - ubezpieczenie samochodu i sprzętu informatycznego,
 - zakup środków czystości i niezbędnych materiałów biurowych,
 - zakup gaśnic,
 - składanych siedzisk.



2

Bieżące funkcjonowanie PUP - Fundusz Pracy

- Zasileniem środków otrzymanych w ramach środków budżetowych są **środki Funduszu Pracy** przyznane przez ministra właściwego ds. pracy w ramach limitu na tw. wydatki fakultatywne.

Limit środków na tzw. zadania fakultatywne dla tutejszego urzędu w 2024 r. wyniósł **417.626,79 zł.**



POWIATOWY
URZĄD PRACY
W LESZNIE

3

Wydatki ze środków Funduszu Pracy – wydatki na pasywne i aktywne formy wsparcia

- ▶ wydatki obowiązkowe /pasywne formy wsparcia/ – według potrzeb, w szczególności są to wypłaty zasiłków dla bezrobotnych, dodatków aktywizacyjnych i świadczeń integracyjnych,
- ▶ wydatki limitowane /aktywne formy wsparcia/ działania aktywizacyjne na rzecz osób bezrobotnych oraz przedsiębiorców/pracodawców.



Wydatki ze środków Funduszu Pracy – aktywne formy wsparcia

Aktualny limit wydatków na realizację w 2024 r. programów na rzecz promocji zatrudnienia, łagodzenia skutków bezrobocia i aktywizacji zawodowej wynosi **9.469.230,33 zł**, z tego:

- **4.896.021,53 zł** – środki przyznane w ramach algorytmu,
- **2.249.706,80 zł** – środki przeznaczone na realizację projektów współfinansowanych z Europejskiego Funduszu Społecznego Plus,
- **778.481,00 zł** – środki FP przeznaczone na realizację zadań w ramach Krajowego Funduszu Szkoleniowego, w tym rezerwy,
- **891.547,00 zł** – program pilotażowy pn. „Czas na młodych – Punkty doradztwa dla młodzieży”,
- **453.474,00 zł** – środki rezerwy FP dla bezrobotnych do 30 r. ż.,
- **200.000,00 zł** – środki rezerwy FP dla bezrobotnych zamieszkujących wieś.



Wydatki ze środków Funduszu Pracy – aktywne formy wsparcia

W ramach programów /tzw. aktywnych form wsparcia/ finansowane są koszty:

- szkoleń,
- staży,
- robót publicznych,
- prac interwencyjnych,
- bonów na zasiedlenie,
- prac społecznie użytecznych,
- dofinansowanie wynagrodzenia skierowanych bezrobotnych powyżej 50 roku życia,
- doposażenia lub wyposażenia stanowiska pracy,
- dofinansowanie kosztów podjęcia działalności gospodarczej,
- innowacyjnych form wsparcia.



POWIATOWY
URZĄD PRACY
W LESZNIE

Wydatki ze środków Funduszu Pracy – aktywne formy wsparcia

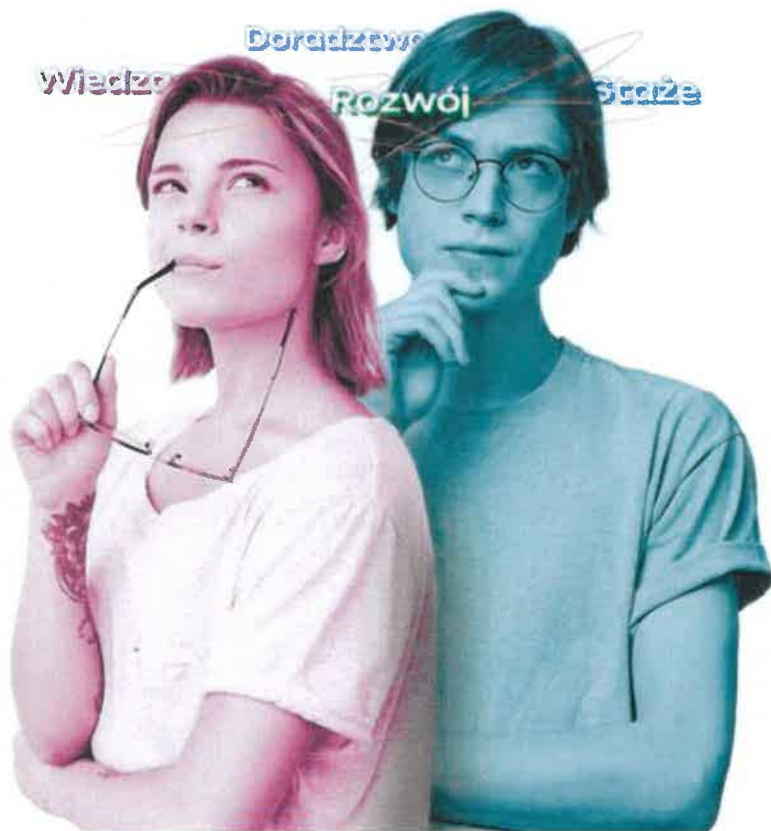
I-IX 2024 OGÓŁEM	Ogółem			Miasto Leszno			Powiat Leszczyński		
	Ogółem	Kobiety	Mężczyźni	Ogółem	Kobiety	Mężczyźni	Ogółem	Kobiety	Mężczyźni
Prace interwencyjne	82	33	49	36	14	22	46	19	27
Roboty publiczne	3	2	1	2	1	1	1	1	0
Dotacje na rozpoczęcie działalności gospodarczej	137	61	76	56	31	25	81	30	51
Dofinansowanie wynagrodzenia osób 50+	11	4	7	4	0	4	7	4	3
Doposażeni/wyposażenie stanowiska pracy	33	12	21	19	8	11	14	4	10
Prace Społecznie Użyteczne	10	6	4	10	6	4	0	0	0
Staż	127	90	37	67	47	20	60	43	17
Szkolenia	104	52	52	56	32	24	48	20	28
Bon na zasiedlenie	13	5	8	7	3	4	6	2	4
RAZEM	520	265	255	257	142	115	263	123	140



POWIATOWY
URZĄD PRACY
W LESZNIE

Projekt pilotażowy PUP w Lesznie pn. „Innowacyjność – rozwój – kompetencje / Punkt doradztwa dla młodzieży” finansowany ze środków rezerwy Funduszu Pracy przeznaczonych na realizację projektu pilotażowego, na podstawie ogłoszonego naboru na projekty pilotażowe pod nazwą „Czas na Młodych – punkty doradztwa dla młodzieży.”

Całkowita wartość projektu: 1 171 182,00 zł



POWIATOWY
URZĄD PRACY
W LESZNIE

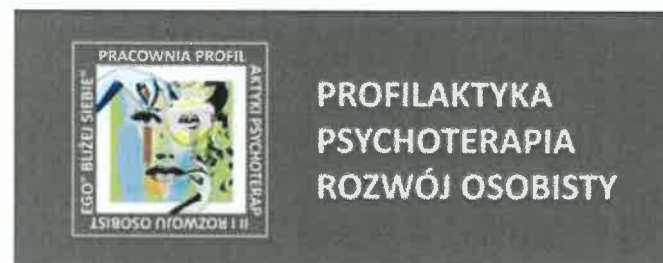


Punkt rozwoju
KARIERY

Punkt doradztwa dla młodzieży

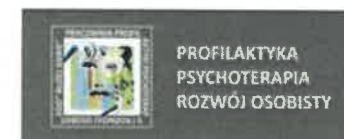


PARTNERZY PROJEKTU





POWIATOWY
URZĄD PRACY
W LESZNIE



Aktywizacja i doradztwo zawodowe



Rozwój kompetencji



Profilaktyka zdrowia psychicznego
i emocjonalnego



Doradztwo edukacyjne



Doradztwo psychologiczne



Doradztwo ekonomiczno-prawne

•Punkt rozwoju
KARIERY

**W urzędzie pracy
nie tylko praca**

Wiedza Doradztwo Rozwój Staże



•Punkt rozwoju
KARIERY

**W urzędzie pracy
nie tylko formalności**

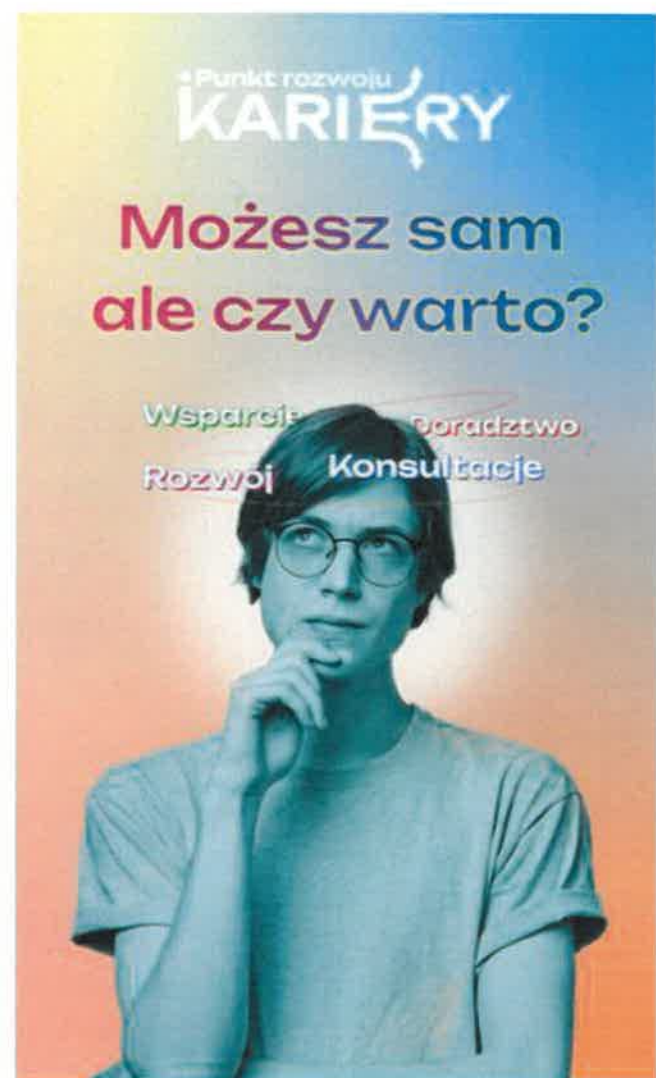
Dofinansowanie Stażysta
Nowy pracownik Wsparcie



•Punkt rozwoju
KARIERY

**Możesz sam
ale czy warto?**

Wsparcie Doradztwo
Rozwój Konsultacje



4 Wydatki ze środków Funduszu Pracy – - Krajowy Fundusz Szkoleniowy

Obok limitowanych środków na realizację aktywnych programów, w ramach Funduszu Pracy tworzy się **Krajowy Fundusz Szkoleniowy**, którego środki mogą być przeznaczone na finansowanie działań na rzecz kształcenia ustawicznego pracowników i pracodawców.

Na finansowanie tych działań w 2024 roku dla Powiatowego Urzędu Pracy w Lesznie dysponował kwotą **663.800,00 zł.**



Z uwagi na duże zainteresowanie ze strony pracodawców PUP pozyskał dodatkowe środki z rezerwy KFS w kwocie **114.681,00 zł.**

Łączny limit środków w ramach KFS na 2024 rok wynosi aktualnie **778.481,00 zł.**



POWIATOWY
URZĄD PRACY
W LESZNIE

Priorytet – limit podstawowy KFS	Wydatkowana kwota
Wsparcie kształcenia ustawicznego w związku z zastosowaniem w firmach nowych procesów, technologii i narzędzi pracy.	65 000,00
Wsparcie kształcenia ustawicznego w zidentyfikowanych w danym powiecie lub województwie zawodach deficytowych.	446 885,00
Wsparcie kształcenia ustawicznego osób powracających na rynek pracy po przerwie związanej ze sprawowaniem opieki nad dzieckiem oraz osób będących członkami rodzin wielodzietnych.	3 900,00
Wsparcie kształcenia ustawicznego w zakresie umiejętności cyfrowych.	69 000,00
Wsparcie kształcenia ustawicznego osób pracujących w branży motoryzacyjnej.	32 500,00
Wsparcie kształcenia ustawicznego osób po 45 roku życia.	36 900,00
Wsparcie kształcenia ustawicznego skierowane do pracodawców zatrudniających cudzoziemców.	0,00
Wsparcie kształcenia ustawicznego w zakresie zarządzania finansami i zapobieganie sytuacjom kryzysowym w przedsiębiorstwach.	9 400,00

Krajowy
Fundusz
Szkoleniowy
2024



663 585,00



POWIATOWY
URZĄD PRACY
W LESZNIE

Priorytet – limit rezerwy KFS	Wydatkowana kwota
Wsparcie kształcenia ustawicznego pracowników Centrów Integracji Społecznej, Klubów Integracji Społecznej, Warsztatów Terapii Zajęciowej, Zakładów Aktywności Zawodowej, członków lub pracowników spółdzielni socjalnych oraz pracowników zatrudnionych w podmiotach posiadających status przedsiębiorstwa społecznego wskazanych na liście/rejestrze przedsiębiorstw społecznych prowadzonym przez MRPiPS.	8 000,00
Wsparcie kształcenia ustawicznego osób z orzeczoną stopniem niepełnosprawności.	19 200,00
Wsparcie kształcenia ustawicznego osób, które mogą udokumentować wykonywanie przez co najmniej 15 lat prac w szczególnych warunkach lub o szczególnym charakterze, a którym nie przysługuje prawo do emerytury pomostowej.	0,00
Wsparcie kształcenia ustawicznego w obszarach/branżach kluczowych dla rozwoju powiatu/ województwa wskazanych w dokumentach strategicznych/planach rozwoju.	70 840,00

Krajowy
Fundusz
Szkoleniowy
2024



POWIATOWY
URZĄD PRACY
W LESZNIE

98 040,00

Wydatki ze środków Funduszu Pracy – wydatki na pasywne i aktywne formy wsparcia

Łączne wydatki PUP z Funduszu Pracy za okres 9 miesięcy br. wyniosły **13.466.125,84 zł**, z tego:

- wydatki obligatoryjne łącznie **5.801.826,40 zł**, co stanowi **43,08 %** wydatków ogółem (zasiłki dla bezrobotnych – 4.417.370,01 zł, dodatki aktywizacyjne – 268.309,50 zł, świadczenia integracyjne – 1.116.146,89 zł) ,
- programy na rzecz promocji zatrudnienia ogółem – **6.657.843,00 zł**, tj. **49,45 %** wydatków ogółem,
- Projekt pilotażowy „Czas na Młodych – Punkty doradztwa dla młodzieży” ogółem – **691.386,51 zł – 5,13 %** wydatków ogółem,
- projekt pilotażowy ogółem – **116.391,79 zł - 1,09%** wydatków ogółem,
- zadania fakultatywne – **315.069,93 zł – 2,34 %** wydatków ogółem.





LISTA OBECNOŚCI

Członków Komisji Budżetowo-Finansowej

Rady Miejskiej Leszna IX kadencji

na posiedzeniu w dniu **24 października 2024 roku**

Lp.	NAZWISKO I IMIĘ	FUNKCJA	PODPIS
1	ADAMCZAK Jacek	Członek	
2	GÓRZNY Przemysław	Członek	
3	JÓZEFOWICZ Patryk	Członek	
4	KOŚMIDER Adam	Wiceprzewodniczący	
5	MACHOWIAK Adriana	Członek	
6	MALEPSZY Tomasz	Członek	
7	PODWORSKA Justyna	Przewodnicząca	
8	WOŹNIAK Łukasz	Członek	