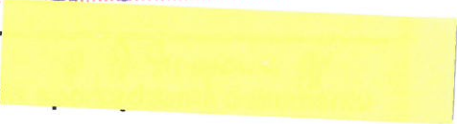


URZĄD MIASTA LESZNA
Wydział Ochrony Środowiska
wpłynęło dnia 03.07.2024
Nr OS 1079

Dokument elektroniczny

PA	PC	P	PK	PK	PK	PK	PK
WP	ED	PP	PK	PK	PK	PK	PK
GN	NS	WYDZIAŁ OCHRONY ŚRODOWISKA				IT	FP
GL	BP	02. LIP. 2024				KP	FK-W
GK	CIT					KO	FK-D
ZP	MOPR					BU	FK-E
MZD		GD	USC	OS	SM	CR-VAT	
BSPP		PR	SO	PI	ON		
IN		MKZ	OP	PUP	BR		
Ilość załączników 10900. 2024. AZ							IK

Miejsce i data



2024-07-02

Dane nadawcy

PAULINA CIESIELSKA
NetWorkS! Sp. z o.o.

Dane adresata

URZĄD MIASTA, LESZNO (64-100 LESZNO, WOJ.
WIELKOPOLSKIE)

INFORMACJA

65777 - art. 152 POŚ PC

Odpowiedź na wezwanie Urzędu z dnia 27.06.2024r. (sygn. OS.6222.16.2024). Dołączono potwierdzenie opłat.

Załączniki:

- 1.
- 2.

65777 odpowiedź na wezwanie-sig.pdf
opłaty.pdf

Dokument został podpisany, aby go zweryfikować należy użyć oprogramowania do weryfikacji podpisu. Data złożenia podpisu:
2024-07-02T08:54:46.626+02:00

Podpis elektroniczny

OS
502.07
OS

SIOS 126/2024

URZĄD MIASTA LESZNA
Wydział Ochrony Środowiska
wpłynęło dnia 25.06.2024

Dokument elektroniczny



URZĄD MIASTA LESZNA - BIURO OPERACYJNE										
PA	PO	F	PW	PK	OR	EB				
AP	ED	RP	ZK	RK	OR	EB				
GN	KIS	WPLYNEŁO				IT	FP			
GL	BP	21. CZE. 2024				KP	FK-W			
GK	CIT					KO	FK-D			
ZP	MOPR					BU	FK-E			
MZD		GD	USC	OS	SM	CR-VAT				
BSPP		PR	SO	PI	ON					
IN		MKZ	OP	PUP	BR					
Ilość załączników		9874. 1506. 14				IK				

Miejsce i data sporządzenia dokumentu

2024-06-21

Dane nadawcy

PAULINA CIESIELSKA
NetWorkSI Sp. z o.o.

Dane adresata

URZĄD MIASTA, LESZNO (64-100 LESZNO, WOJ. WIELKOPOLSKIE)

51691
21.06
OJ

INFORMACJA

65777 - art.152 POŚ PC

Działając z upoważnienia Orange Polska S.A. z siedzibą Al. Jerozolimskie 160, 02-326 Warszawa, zgłaszam instalację radiokomunikacyjną.

Instalacja radiokomunikacyjna - 65777 (65777N!) LESZNO LOTNISKO MOBIL (PLS_LESZNO_LOTNISKOMOBIL

Załączniki:

- 1.
- 2.
- 3.
- 4.
- 5.

- [65777 informacja-sig.pdf](#)
- [65777 pismo-sig.pdf](#)
- [65777 4413 2024 OS-sig.pdf](#)
- [OPL pełnomocnictwo Piotr Plóciennik.pdf](#)
- [2021.01.13 OPL Paulina Ciesielska GPP 105 14 P-sig-sig.pdf](#)

Dokument został podpisany, aby go zweryfikować należy użyć oprogramowania do weryfikacji podpisu. Data złożenia podpisu: 2024-06-21T16:41:17.889+02:00

Podpis elektroniczny

Poznań, dn. 2024-06-21

Orange Polska S.A.
Al. Jerozolimskie 160
02-326 Warszawa

Pełnomocnik: Paulina Ciesielska
Pełnomocnictwo numer: 172/01/21
z dnia: 2021-01-13

dane do korespondencji:

NetWorks Sp. z o.o.
ul. Abpa Baraniaka 6
61-131 Poznań
tel. 538897717

**Prezydent Miasta Leszna
Urząd Miasta Leszna
ul. Kazimierza Karasia 15
64-100 Leszno**

Dotyczy: ustawowego obowiązku, wynikającego z art. 152 i 153 – Prawo ochrony środowiska (Dz.U. 2024 poz. 54).

Działając z upoważnienia Orange Polska S.A. z siedzibą Al. Jerozolimskie 160, 02-326 Warszawa, zgłaszam instalację radiokomunikacyjną.

Instalacja radiokomunikacyjna - **65777 (65777N!) LESZNO LOTNISKO MOBIL (PLS_LESZNO_LOTNISKOMOBIL)**



Signed by /
Podpisano przez:

Paulina Ewelina
Ciesielska

Date / Data:
2024-06-21 15:42

W załączniku przesyłam:

1. Pełnomocnictwo
2. Kopia potwierdzenia wniesienia opłaty skarbowej.
3. Sprawozdanie z pomiarów pól elektromagnetycznych wykonanych dla celów ochrony środowiska

Otrzymują:

1. a/a
2. adresat

Instalacja radiokomunikacyjna Orange Polska S.A. „**65777 (65777N!) LESZNO LOTNISKO MOBIL (PLS_LESZNO_LOTNISKOMOBIL)**”

FORMULARZ ZGŁOSZENIA INSTALACJI WYTWARZAJĄCYCH POLA ELEKTROMAGNETYCZNE

I. Wypełnia podmiot prowadzący instalację dokonujący jej zgłoszenia

1. Nazwa i adres organu ochrony środowiska właściwego do przyjęcia zgłoszenia:

Prezydent Miasta Leszna
Urząd Miasta Leszna
ul. Kazimierza Karasia 15
64-100 Leszno

2. Nazwa instalacji zgodna z nazewnictwem stosowanym przez prowadzącego instalację:

Instalacja radiokomunikacyjna, przenośny wolnostojący maszt antenowy – 65777 (65777N!) LESZNO LOTNISKO MOBIL (PLS_LESZNO_LOTNISKOMOBIL)

3. Określenie nazw jednostek terytorialnych (gmin, powiatów i województw), na których terenie znajduje się instalacja, wraz z podaniem symboli KTS¹⁾ jednostek terytorialnych, na których terenie znajduje się instalacja:

woj. WOJ. WIELKOPOLSKIE – 10.02.30.0.00.00.00.0
powiat Powiat m. Leszno – 10.02.30.1.59.13.00.0
gmina M. Leszno – 10.02.30.1.59.63.01.1

4. Oznaczenie prowadzącego instalację, jego adres zamieszkania lub siedziby:

Orange Polska S.A.
Al. Jerozolimskie 160
02-326 Warszawa

5. Adres zakładu, na którego terenie prowadzona jest eksploatacja instalacji:

LESZNO, ul. SZYBOWNIKÓW 28.

6. Rodzaj instalacji, zgodnie z załącznikiem nr 2 do rozporządzenia Ministra Środowiska z dnia 2 lipca 2010 r. w sprawie zgłoszenia instalacji wytwarzających pola elektromagnetyczne (Dz. U. 2019, poz. 1510):

Instalacja radiokomunikacyjna, przenośny wolnostojący maszt antenowy – której równoważna moc promieniowania izotropowo wynosi nie mniej niż 15 W, emitująca pola elektromagnetyczne o częstotliwościach od 30 kHz do 300 GHz.

7. Rodzaj i zakres prowadzonej działalności, w tym wielkość produkcji lub wielkość świadczonych usług:

Instalacja radiokomunikacyjna, przenośny wolnostojący maszt antenowy telefonii komórkowej Orange Polska S.A. - usługi telekomunikacyjne w zakresie łączności bezprzewodowej zgodnie z przyznanymi koncesjami.

8. Czas funkcjonowania instalacji (dni tygodnia i godziny):

Instalacja funkcjonuje oraz jest monitorowana 24 h/dobę przez siedem dni w tygodniu.

9. Wielkość i rodzaj emisji²⁾:

Pole elektromagnetyczne. EIRP poszczególnych anten zostało podane w pkt 12 tj.

Lp.	Równoważna moc promieniowana izotropowo (EIRP) [W]
1.	4018
2.	4018
3.	46348
4.	4018
5.	2095

10. Opis stosowanych metod ograniczania emisji:

Urządzenia technologiczne instalacji radiokomunikacyjnej są wyposażone w automatyczną regulację mocy nadajników. Nadajnik pracuje z najniższą możliwą mocą niezbędną do realizacji połączenia. Podana w niniejszym opracowaniu moc emitowana przez instalację jest mocą maksymalną. W rzeczywistości instalacja emituje pole elektromagnetyczne z dużo mniejszą mocą niż jest to zakładane.

11. Informacja, czy stopień ograniczania wielkości emisji jest zgodny z obowiązującymi przepisami:

Stopień ograniczenia wielkości emisji jest zgodny z obowiązującymi przepisami.

12. Szczegółowe dane, odpowiednio do rodzaju instalacji, zgodne z wymaganiami określonymi w załączniku nr 2 do Rozporządzenia:

Lp.	1)	2)	3)	4)	5)	
	Współrzędne geograficzne	Częstotliwość lub zakresy częstotliwości pracy instalacji [MHz]	Wysokość środka elektrycznego anteny [m n.p.t]	Równoważna moc promieniowana izotropowo (EIRP) [W]	Azymut lub zakresy azymutów [°]	Kąt pochylenia lub zakresy kątów pochylenia [°]
1.	16°31'57.8" 51°50'0.2"	800/900/1800/2100/ 2600	17.5	4018	130	2-10/ 2-10/2-10/ 2-10/2-10
2.	16°31'57.8" 51°50'0.2"	800/900/1800/2100/ 2600	17.5	4018	220	4-12/ 4-12/4-12/ 4-12/4-12
3.	16°31'57.8" 51°50'0.2"	3600	18.5	46348	220	0-10
4.	16°31'57.8" 51°50'0.2"	800/900/1800/2100/ 2600	17.5	4018	290	4-12/ 4-12/4-12/ 4-12/4-12
5.	16°31'57.8" 51°50'0.2"	23000	18.5	2095	42*	nd.

*) tolerancja azymutu od -10° do + 10°.

7) Wyniki pomiarów:

Przeprowadzone pomiary pól elektromagnetycznych dla celów ochrony ludności i środowiska wykazały, iż na terenie otaczającym instalacje nie występują natężenia pól elektromagnetycznych przekraczające wartości graniczne dostępu dla ludności.

Wyniki pomiarów poziomów pól elektromagnetycznych zostały przedstawione w sprawozdaniu wykonanym przez akredytowane laboratorium firmy NetWorks w dniu 21.06.2024

Nr sprawozdania 4413/2024/OS– załącznik

Do rozpoczęcia eksploatacji instalacji lub urządzenia, o którym mowa w art. 122a ust. 1, zmienionego w sposób istotny lub będącego przenośnym wolnostojącym masztem antenowym w rozumieniu przepisów ustawy z dnia 7 lipca 1994 r. - Prawo budowlane (Dz. U. z 2021 r. poz. 2351, z późn. zm.) można przystąpić bezpośrednio po doręczeniu zgłoszenia, o którym mowa w ust. 1. W przypadku gdy organ właściwy do przyjęcia zgłoszenia w terminie 30 dni od dnia doręczenia zgłoszenia wniesie sprzeciw w drodze decyzji w zakresie, o którym mowa w ust. 4a, prowadzący tę instalację lub użytkownik tego urządzenia wstrzymuje jego eksploatację.

13. Poznań, dn. 2024-06-21:

Imię i nazwisko osoby reprezentującej prowadzącego instalację:

Paulina Ciesielska (pełnomocnictwo 172/01/21, z dnia: 2021-01-13)

Podpis:



Signed by /
Podpisano przez:

Paulina Ewelina
Ciesielska

Date / Data:
2024-06-21 15:42

II. Wypełnia organ ochrony środowiska przyjmujący zgłoszenie

Data zarejestrowania zgłoszenia:

Numer zgłoszenia:

Objaśnienia:

- 1) System Kodowania Jednostek Terytorialnych i Statystycznych (KTS) wprowadzony Zarządzeniem wewnętrznym nr 22 Prezesa Głównego Urzędu Statystycznego z dnia 24 sierpnia 2017 r. w sprawie wprowadzenia Systemu Kodowania Jednostek Terytorialnych i Statystycznych.
- 2) W przypadku stacji elektroenergetycznych i napowietrznych linii elektroenergetycznych - napięcie znamionowe, a w przypadku pozostałych instalacji - równoważne moce promieniowane izotropowo (EIRP) poszczególnych anten.
- 3) Liczba porządkowa zgodna z numeracją punktów w odpowiednich do rodzaju instalacji ustępach załącznika nr 2 do rozporządzenia.



NetWorks Sp. z o.o.
Laboratorium Badań Środowiskowych
ul. Józefa Piusa Dziekońskiego 3
00-728 Warszawa
e-mail: Laboratorium@networks.pl



AB 419

S P R A W O Z D A N I E 4413/2024/OS
Z POMIARÓW PÓL ELEKTROMAGNETYCZNYCH
WYKONANYCH DLA POTRZEB OCHRONY ŚRODOWISKA

Badany obiekt: Instalacja radiokomunikacyjna Orange Polska S.A.
Numer i nazwa: 65777 (65777N!) LESZNO LOTNISKO MOBIL
(PLS_LESZNO_LOTNISKOMOBIL)
Adres: LESZNO, SZYBOWNIKÓW 28, Powiat m. Leszno, WOJ. WIELKOPOLSKIE

Data wykonania pomiarów: 2024-06-20

Sprawozdanie z badań bez pisemnej zgody laboratorium nie może być powielane inaczej niż w całości.
Wynik przedstawione w niniejszym sprawozdaniu odnoszą się wyłącznie do badanego obiektu i do warunków i konfiguracji urządzeń w dniu wykonywania pomiarów.

1. Właściciel badanego obiektu:

Orange Polska S.A., Al. Jerozolimskie 160, 02-326 Warszawa

2. Zleceniodawca:

Orange Polska S.A., Al. Jerozolimskie 160, 02-326 Warszawa

3. Przedstawiciel zleceniodawcy:

NetWorks Sp. z o.o.

4. Zakres zlecenia:

Wykonanie badania i opracowanie sprawozdania z pomiarów natężenia pola elektrycznego i pola magnetycznego dla instalacji radiokomunikacyjnej Orange Polska S.A. zlokalizowanej w miejscowości LESZNO, SZYBOWNIKÓW 28.

5. Cel zlecenia:

Wykonanie pomiarów pól elektromagnetycznych w otoczeniu instalacji radiokomunikacyjnej 65777 (65777N!) LESZNO LOTNISKO MOBIL (PLS_LESZNO_LOTNISKOMOBIL) w odniesieniu do wymagań określonych w *Rozporządzeniu Ministra Klimatu z dnia 17 lutego 2020 r. w sprawie sposobów sprawdzania dotrzymania dopuszczalnych poziomów pól elektromagnetycznych w środowisku (Dz.U. 2022 poz. 2630)*.

6. Pomiary zostały wykonane przez:

Ciesielski Daniel
Grzegorzewski Jan

7. Informacje o źródłach pól elektromagnetycznych

7.1. Sposób identyfikacji badanych źródeł pól elektromagnetycznych

Identyfikacji źródeł i parametrów technicznych dokonano na podstawie analizy dokumentacji dotyczącej zlecenia oraz obserwacji miejsca wykonywania badań.

7.2. Opis miejsca zainstalowania anten i urządzeń technicznych. Opis obiektu badań i jego otoczenia

Instalacja radiokomunikacyjna zlokalizowana jest na terenie ogrodzonym. Anteny zawieszono na stacji mobilnej. Urządzenia sterujące oraz zasilające zainstalowano w kontenerze u podstawy wieży. Wokół instalacji znajdują się tereny przemysłowe.

Instalacja radiokomunikacyjna jest obiektem bezobsługowym. Okresowe stanowiska pracy związane są z prowadzonymi w zależności od potrzeb konserwacjami, przeglądami, strojeniem i naprawami.

7.3. Parametry techniczne źródła pola elektromagnetycznego

Dane przedstawiające maksymalne parametry pracy instalacji przekazane przez zleceniodawcę:

Parametry systemu nadawczo-odbiorczego:

Charakterystyka promieniowania		kierunkowa					
Rzeczywisty czas pracy [h/dobę]		24					
Warunki pracy		znamionowe					
Rodzaj wytwarzanego pola		stacjonarne					
Lp.	Częstotliwość lub zakresy częstotliwości pracy [MHz]	Typ/producent anteny	liczba anten	Azymut [°]	kąt pochylecia [°]	Wysokość środka elektrycznego anteny [m n.p.t]	Równoważna moc promieniowana izotropowo (EIRP) [W]
1	800/1800/2100/2600	80010715 Kathrein	1	130	2-10**/2-10**/ 2-10**/2-10**	17.5	4018
2	800/1800/2100/2600	80010715 Kathrein	1	220	4-12**/4-12**/ 4-12**/4-12**	17.5	4018
3	3600	AQQQ NSN	1	220	0-10**	18.5	46348
4	800/1800/2100/2600	80010715 Kathrein	1	290	4-12**/4-12**/ 4-12**/4-12**	17.5	4018

** pomiary wykonano zgodnie z pkt 13., ppkt 2 załącznika do Rozporządzenia Ministra Klimatu z dnia 17 lutego 2020 r. (Dz. U. 2022, poz. 2630).

Parametry radiolinii:

Charakterystyka promieniowania		kierunkowa					
Rzeczywisty czas pracy [h/dobę]		24					
Warunki pracy		znamionowe					
Rodzaj wytwarzanego pola		stacjonarne					
Lp.	Linia radiowa			Antena			
	Typ/ Producent	Częstotliwość pracy [GHz]	Równoważna moc promieniowana izotropowo (EIRP) [W]	Typ/ producent	Średnica anteny [m]	Azymut [°]	Wysokość zainstalowania n.p.t [m]
1.	RTN XMC-5D 23G 112MHz XPIC Huawei	23	2095	A23D03 Huawei	0.3	42	18.5

7.4 Inne źródła pól elektromagnetycznych

Na podstawie informacji otrzymanych od użytkownika oraz obserwacji otoczenia miejsca wykonywania pomiarów nie stwierdzono występowania innych źródeł pola-EM

8. Opis pomiarów

8.1. Metoda badań

Zgodna z rozporządzeniem Ministra Klimatu z dnia 17 lutego 2020 r. w sprawie sposobów sprawdzania dotrzymania dopuszczalnych poziomów pól elektromagnetycznych w środowisku (Dz.U. 2022 poz. 2630), określona w pkt 25 ppkt 1 załącznika do niniejszego rozporządzenia.

8.2. Termin pomiarów i warunki środowiskowe

Podczas wykonywania pomiarów pól elektromagnetycznych nie występowały opady atmosferyczne. Wyniki pomiaru parametrów pogodowych przedstawia poniższa tabela:

Data [rrrr-mm-dd]	Godzina [hh:mm-hh:mm]	Warunki środowiskowe			
		Temperatura [°C]		Wilgotność względna [%]	
		Przed pomiarem	Po pomiarach	Przed pomiarem	Po pomiarach
2024-06-20	17:15-18:15	22.7	22.6	55.7	55.7

Sprawozdanie z badań bez pisemnej zgody laboratorium nie może być powielane inaczej niż w całości.
 Wynik przedstawione w niniejszym sprawozdaniu odnoszą się wyłącznie do badanego obiektu i do warunków i konfiguracji urządzeń w dniu wykonywania pomiarów.

Przedstawione wyżej warunki środowiskowe, występujące podczas wykonywania pomiarów pól elektromagnetycznych, są zgodne ze specyfikacją techniczną użytego zestawu pomiarowego.

8.3. Warunki pracy urządzeń nadawczych

Podczas pomiarów w przypadku uzyskania wyniku pomiaru szerokopasmowego wykonanego zastosowaną metodą, dla zakresów częstotliwości od 10 MHz do 300 GHz, powiększonego o rozszerzoną niepewność pomiaru U dla współczynnika rozszerzenia $k = 2$ przekraczającego 70% najniższej dopuszczalnej wartości składowej elektrycznej lub magnetycznej pola dla objętych pomiarami zakresów częstotliwości, uwzględnia się poprawki pomiarowe przekazane przez zleceniodawcę, umożliwiające uwzględnienie maksymalnych parametrów pracy instalacji zgodnie z pkt 7 załącznika do Rozporządzeniem Ministra Klimatu z dnia 17 lutego 2020 r. w sprawie sposobów sprawdzania dotrzymania dopuszczalnych poziomów pól elektromagnetycznych w środowisku (Dz. U. 2022, poz. 2630) zaznaczając, że wymagane jest wykonanie pomiaru z wykorzystaniem miernika selektywnego. W przypadku uzyskania wyniku pomiaru szerokopasmowego wykonanego zastosowaną metodą, dla zakresów częstotliwości od 10 MHz do 300 GHz, powiększonego o rozszerzoną niepewność pomiaru U dla współczynnika rozszerzenia $k = 2$ nieprzekraczającego 70% najniższej dopuszczalnej wartości składowej elektrycznej lub magnetycznej pola dla objętych pomiarami zakresów częstotliwości, nie uwzględnia się poprawek pomiarowych.

8.4. Wyposażenie pomiarowe

Zestaw pomiarowy służący do pomiaru natężenia składowej elektrycznej pola elektromagnetycznego złożony z szerokopasmowego miernika i sondy pomiarowej:

Oznaczenie miernika	Producent	Model	Numer fabryczny	Oznaczenie sondy	Producent	Model	Numer fabryczny
MW-04	Wavecontrol	Miernik pól elektromagnetycznych SMP2	22SN1953	SW-07	Wavecontrol	Sonda WPF60	22WP230193

Mierniki natężenia pola elektromagnetycznego podlegają okresowemu sprawdzeniu zgodnie z procedurą wewnętrzną P-03 i PB-01. Świadectwo wzorcowania zestawu pomiarowego z dnia 10 maja 2023 o numerze LWIMP/W/172/23 wydane przez Politechnika Wrocławską.

Data ważności świadectwa wzorcowania: 10 maja 2025 (zgodnie z procedurą wewnętrzną P-03).

Termohigrometr:

Oznaczenie:	TH-13	Producent:	AZ INSTRUMENT CORP	Model:	Termohigrometr AZ8706
-------------	-------	------------	--------------------	--------	-----------------------

Data ważności świadectwa wzorcowania: 3 stycznia 2025 (zgodnie z procedurą wewnętrzną P-03).

Dalmierz:

Oznaczenie	Producent	Typ	Numer seryjny	Nr świadectwa wzorcowania	Data świadectwa wzorcowania
D-10	Leica	Dalmierz Leica Disto D510	1042956690	4609.13-M11-4180-1748/14	9 stycznia 2015

Data ważności świadectwa wzorcowania: 9 stycznia 2025 (zgodnie z procedurą wewnętrzną P-03).

Odbiornik GNSS:

Odbiornik GNSS wbudowany w miernik natężenia pola elektromagnetycznego użyty podczas pomiarów	Producent	Model
	UBlox	MAX-M8Q

Odbiorniki podlegają okresowemu sprawdzeniu zgodnie z procedurą wewnętrzną P-03.

Sprawozdanie z badań bez pisemnej zgody laboratorium nie może być powielane inaczej niż w całości.
Wynik przedstawione w niniejszym sprawozdaniu odnoszą się wyłącznie do badanego obiektu i do warunków i konfiguracji urządzeń w dniu wykonywania pomiarów.

9. Wyniki pomiarów

Pole elektryczne

Nr pionu	Opis umiejscowienia pionu (punktu) pomiarowego	Wysokość pomiaru [m]	Zmierzona wartość natężenia pola elektrycznego E [V/m] ^{1,5}	Wartość natężenia pola elektrycznego powiększona o niepewność pomiaru ⁴ E [V/m]	Wskaźnikowa wartość poziomu emisji pól elektromagnetycznych WME ³	Współrzędne geograficzne pionu (punktu) pomiarowego ²
1	GKP w odległości 5m od anteny radioliniowej az. 42°	2.0	1.7	2.7	0.1	51°50'0.6" 16°31'57.7"
2	GKP w odległości 22m od anteny radioliniowej az. 42°	2.0	1.9	3	0.11	51°50'1.0" 16°31'58.4"
3	GKP w odległości 4m od anteny sektorowej az. 130°	2.0	2.0	3.2	0.11	51°50'0.2" 16°31'58.1"
4	GKP w odległości 17m od anteny sektorowej az. 130°	2.0	2.2	3.5	0.12	51°50'0.2" 16°31'58.4"
5	GKP w odległości 33m od anteny sektorowej az. 130°	2.0	2.1	3.3	0.12	51°49'59.9" 16°31'59.2"
6	GKP w odległości 51m od anteny sektorowej az. 130°	2.0	1.8	2.9	0.1	51°49'59.5" 16°31'59.9"
7	GKP w odległości 5m od anteny sektorowej az. 220°	2.0	1.9	3	0.11	51°50'0.2" 16°31'57.7"
8	GKP w odległości 17m od anteny sektorowej az. 220°	2.0	2.2	3.5	0.12	51°49'59.9" 16°31'57.0"
9	GKP w odległości 30m od anteny sektorowej az. 220°	2.0	2.3	3.6	0.13	51°49'59.5" 16°31'56.6"
10	GKP w odległości 45m od anteny sektorowej az. 220°	2.0	2.4	3.8	0.14	51°49'59.2" 16°31'56.3"
11	GKP w odległości 5m od anteny sektorowej az. 290°	2.0	1.8	2.9	0.1	51°50'0.6" 16°31'57.4"
12	GKP w odległości 20m od anteny sektorowej az. 290°	2.0	2.0	3.2	0.11	51°50'0.6" 16°31'56.6"
13	GKP w odległości 34m od anteny sektorowej az. 290°	2.0	2.1	3.3	0.12	51°50'1.0" 16°31'55.9"
14	GKP w odległości 46m od anteny sektorowej az. 290°	2.0	1.8	2.9	0.1	51°50'1.0" 16°31'55.6"
15	PKP na az. 255° w odległości 18m od anteny sektorowej az. 220°	2.0	2.3	3.6	0.13	51°50'0.2" 16°31'57.0"
16	PKP na az. 240° w odległości 17m od anteny sektorowej az. 220°	2.0	2.4	3.8	0.14	51°50'0.2" 16°31'57.0"
17	PKP na az. 228° w odległości 17m od anteny sektorowej az. 220°	2.0	2.3	3.6	0.13	51°50'0.2" 16°31'57.0"
18	PKP na az. 212° w odległości 17m od anteny sektorowej az. 220°	2.0	2.4	3.8	0.14	51°49'59.9" 16°31'57.4"
19	PKP na az. 200° w odległości 17m od anteny sektorowej az. 220°	2.0	2.2	3.5	0.12	51°49'59.9" 16°31'57.4"
20	PKP na az. 185° w odległości 18m od	2.0	1.9	3	0.11	51°49'59.9" 16°31'57.7"

Sprawozdanie z badań bez pisemnej zgody laboratorium nie może być powielane inaczej niż w całości.
 Wynik przedstawione w niniejszym sprawozdaniu odnoszą się wyłącznie do badanego obiektu i do warunków i konfiguracji urządzeń w dniu wykonywania pomiarów.

	anteny sektorowej az. 220°					
21	PKP na az. 1° w odległości 17m od anteny radioliniowej az. 42°	2.0	1.6	2.5	0.09	51°50'1.0" 16°31'57.7"
22	PKP na az. 101° w odległości 24m od anteny sektorowej az. 130°	2.0	1.9	3	0.11	51°50'0.2" 16°31'58.8"
23	GKP w odległości 111m od anteny sektorowej az. 130°	2.0	1.9	3	0.11	51°49'58.1" 16°32'2.0"
24	GKP w odległości 98m od anteny sektorowej az. 220°	2.0	2.4	3.8	0.14	51°49'58.1" 16°31'54.5"
25	GKP w odległości 90m od anteny sektorowej az. 290°	2.0	2.3	3.6	0.13	51°50'1.3" 16°31'53.4"

Pole magnetyczne (wyznaczone na podstawie pomiaru wartości natężenia pola elektrycznego)

Nr pionu	Opis umiejscowienia pionu (punktu pomiarowego)	Wysokość pomiaru [m]	Wartość natężenia pola magnetycznego H [A/m] ¹	Wartość natężenia pola magnetycznego powiększona o niepewność pomiaru ⁴ H [A/m]	Wskaźnikowa wartość poziomu emisji pól elektromagnetycznych WM _H ³	Współrzędne geograficzne pionu (punktu pomiarowego) ²
1	GKP w odległości 5m od anteny radioliniowej az. 42°	2.0	0.005	0.007	0.1	51°50'0.6" 16°31'57.7"
2	GKP w odległości 22m od anteny radioliniowej az. 42°	2.0	0.005	0.008	0.11	51°50'1.0" 16°31'58.4"
3	GKP w odległości 4m od anteny sektorowej az. 130°	2.0	0.005	0.008	0.12	51°50'0.2" 16°31'58.1"
4	GKP w odległości 17m od anteny sektorowej az. 130°	2.0	0.006	0.009	0.13	51°50'0.2" 16°31'58.4"
5	GKP w odległości 33m od anteny sektorowej az. 130°	2.0	0.006	0.009	0.12	51°49'59.9" 16°31'59.2"
6	GKP w odległości 51m od anteny sektorowej az. 130°	2.0	0.005	0.008	0.1	51°49'59.5" 16°31'59.9"
7	GKP w odległości 5m od anteny sektorowej az. 220°	2.0	0.005	0.008	0.11	51°50'0.2" 16°31'57.7"
8	GKP w odległości 17m od anteny sektorowej az. 220°	2.0	0.006	0.009	0.13	51°49'59.9" 16°31'57.0"
9	GKP w odległości 30m od anteny sektorowej az. 220°	2.0	0.006	0.01	0.13	51°49'59.5" 16°31'56.6"
10	GKP w odległości 45m od anteny sektorowej az. 220°	2.0	0.006	0.01	0.14	51°49'59.2" 16°31'56.3"
11	GKP w odległości 5m od anteny sektorowej az. 290°	2.0	0.005	0.008	0.1	51°50'0.6" 16°31'57.4"
12	GKP w odległości 20m od anteny sektorowej az. 290°	2.0	0.005	0.008	0.12	51°50'0.6" 16°31'56.6"
13	GKP w odległości 34m od anteny sektorowej az. 290°	2.0	0.006	0.009	0.12	51°50'1.0" 16°31'55.9"
14	GKP w odległości 46m od anteny sektorowej az. 290°	2.0	0.005	0.008	0.1	51°50'1.0" 16°31'55.6"
15	PKP na az. 255° w odległości 18m od anteny sektorowej az. 220°	2.0	0.006	0.01	0.13	51°50'0.2" 16°31'57.0"

Sprawozdanie z badań bez pisemnej zgody laboratorium nie może być powielane inaczej niż w całości.
 Wynik przedstawione w niniejszym sprawozdaniu odnoszą się wyłącznie do badanego obiektu i do warunków i konfiguracji urządzeń w dniu wykonywania pomiarów.

16	PKP na az. 240° w odległości 17m od anteny sektorowej az. 220°	2.0	0.006	0.01	0.14	51°50'0.2" 16°31'57.0"
17	PKP na az. 228° w odległości 17m od anteny sektorowej az. 220°	2.0	0.006	0.01	0.13	51°50'0.2" 16°31'57.0"
18	PKP na az. 212° w odległości 17m od anteny sektorowej az. 220°	2.0	0.006	0.01	0.14	51°49'59.9" 16°31'57.4"
19	PKP na az. 200° w odległości 17m od anteny sektorowej az. 220°	2.0	0.006	0.009	0.13	51°49'59.9" 16°31'57.4"
20	PKP na az. 185° w odległości 18m od anteny sektorowej az. 220°	2.0	0.005	0.008	0.11	51°49'59.9" 16°31'57.7"
21	PKP na az. 1° w odległości 17m od anteny radioliniowej az. 42°	2.0	0.004	0.007	0.09	51°50'1.0" 16°31'57.7"
22	PKP na az. 101° w odległości 24m od anteny sektorowej az. 130°	2.0	0.005	0.008	0.11	51°50'0.2" 16°31'58.8"
23	GKP w odległości 111m od anteny sektorowej az. 130°	2.0	0.005	0.008	0.11	51°49'58.1" 16°32'2.0"
24	GKP w odległości 98m od anteny sektorowej az. 220°	2.0	0.006	0.01	0.14	51°49'58.1" 16°31'54.5"
25	GKP w odległości 90m od anteny sektorowej az. 290°	2.0	0.006	0.01	0.13	51°50'1.3" 16°31'53.4"

GKP – Główny Kierunek Pomiarowy

PKP – Pomocniczy Kierunek Pomiarowy

¹ wyniki oznaczone * są wynikami poniżej czułości zestawu pomiarowego i są wynikami spoza zakresu akredytacji. Do obliczenia wyniku skorygowanego przyjęto wartość skorelowaną z rzeczywistym wynikiem pomiaru - dolną granicę akredytowanego zakresu pomiarowego metody

² współrzędne geograficzne pozyskane metodą pomiaru bezpośredniego

³ do wyznaczenia wartości wskaźnikowej W_{Me} i W_{Mh} przyjęto na podstawie uzgodnień z klientem oraz rozpoznania źródeł, jako wartości dopuszczalne pola elektrycznego i magnetycznego odpowiednio 28 V/m i 0,073 A/m.

⁴ do wyznaczenia niepewności dla wyników poniżej czułości zestawu pomiarowego, przyjęto niepewność dla minimalnej wartości z zakresu pomiarowego.

⁵ maksymalna wartość chwilowa

Niepewność oszacowano zgodnie z dokumentem P-03 „Procedura nadzoru nad wyposażeniem” w postaci niepewności rozszerzonej wynikającej z niepewności standardowej pomnożonej przez współczynnik rozszerzenia $k=2$.

Całkowita szacowana niepewność rozszerzona składowej E wynosi odpowiednio: 58.4% dla częstotliwości do 40 GHz

Umieszczenie pionów (punktów) pomiarowych przedstawiono w załączniku nr 2 do niniejszego sprawozdania.

10. Omówienie wyników pomiarów

W związku z tym, że żadna z wartości zmierzonych, udokumentowanych w tabelach w pkt. 9, uzyskanych w skutek zastosowania pomiaru szerokopasmowego, powiększonego o rozszerzoną niepewność pomiaru U dla współczynnika rozszerzenia $k = 2$ nie przekroczyła 70% najniższej dopuszczalnej wartości składowej elektrycznej lub magnetycznej pola dla objętych pomiarami zakresów częstotliwości, nie uwzględnia się poprawek pomiarowych.

W wyniku zastosowania sposobu sprawdzenia dotrzymania dopuszczalnych poziomów pól elektromagnetycznych w środowisku, zgodnie pkt 25 ppkt 1 Rozporządzenia Ministra Klimatu z dnia 17 lutego 2020 r. (Dz. U. 2022, poz. 2630), w związku z tym, że żadna z wartości wskaźnikowych, udokumentowanych w tabelach w pkt. 9 nie przekracza wartości 1, stwierdza się, że w miejscach, w których wykonano pomiary w otoczeniu

Sprawozdanie z badań bez pisemnej zgody laboratorium nie może być powielane inaczej niż w całości.

Wynik przedstawione w niniejszym sprawozdaniu odnoszą się wyłącznie do badanego obiektu i do warunków i konfiguracji urządzeń w dniu wykonywania pomiarów.

instalacji radiokomunikacyjnej 65777 (65777N!) LESZNO LOTNISKO MOBIL (PLS_LESZNO_LOTNISKOMOBIL), dopuszczalne poziomy pól elektromagnetycznych w środowisku należy uznać za dotrzymane.

11. Podstawa prawna

- 1) Ustawa z dnia 27 kwietnia 2001 r. Prawo ochrony środowiska (Dz.U. 2024 poz. 54)
- 2) Rozporządzenie Ministra Zdrowia z dnia 17 grudnia 2019 r. w sprawie dopuszczalnych poziomów pól elektromagnetycznych w środowisku (Dz. U. 2019, poz. 2448)
- 3) Rozporządzenie Ministra Klimatu z dnia 17 lutego 2020 r. w sprawie sposobów sprawdzania dotrzymania dopuszczalnych poziomów pól elektromagnetycznych w środowisku (Dz. U. 2022, poz. 2630),
- 4) Akredytacja nr AB 419 wydana przez Polskie Centrum Akredytacji (wydanie 22, z dnia 9 stycznia 2024 r.)

12. Spis załączników

- Załącznik 1. Lokalizacja obiektu badań
- Załącznik 2. Usytuowanie pionów (punktów) pomiarowych
- Załącznik 3. Dokumentacja fotograficzna obiektu badań

13. Data wydania i autoryzowania sprawozdania

Obliczenia i sprawozdanie wykonał :



Signed by /
Podpisano przez:

Agnieszka
Harbacewicz

Date / Data: 2024-
06-21 11:51

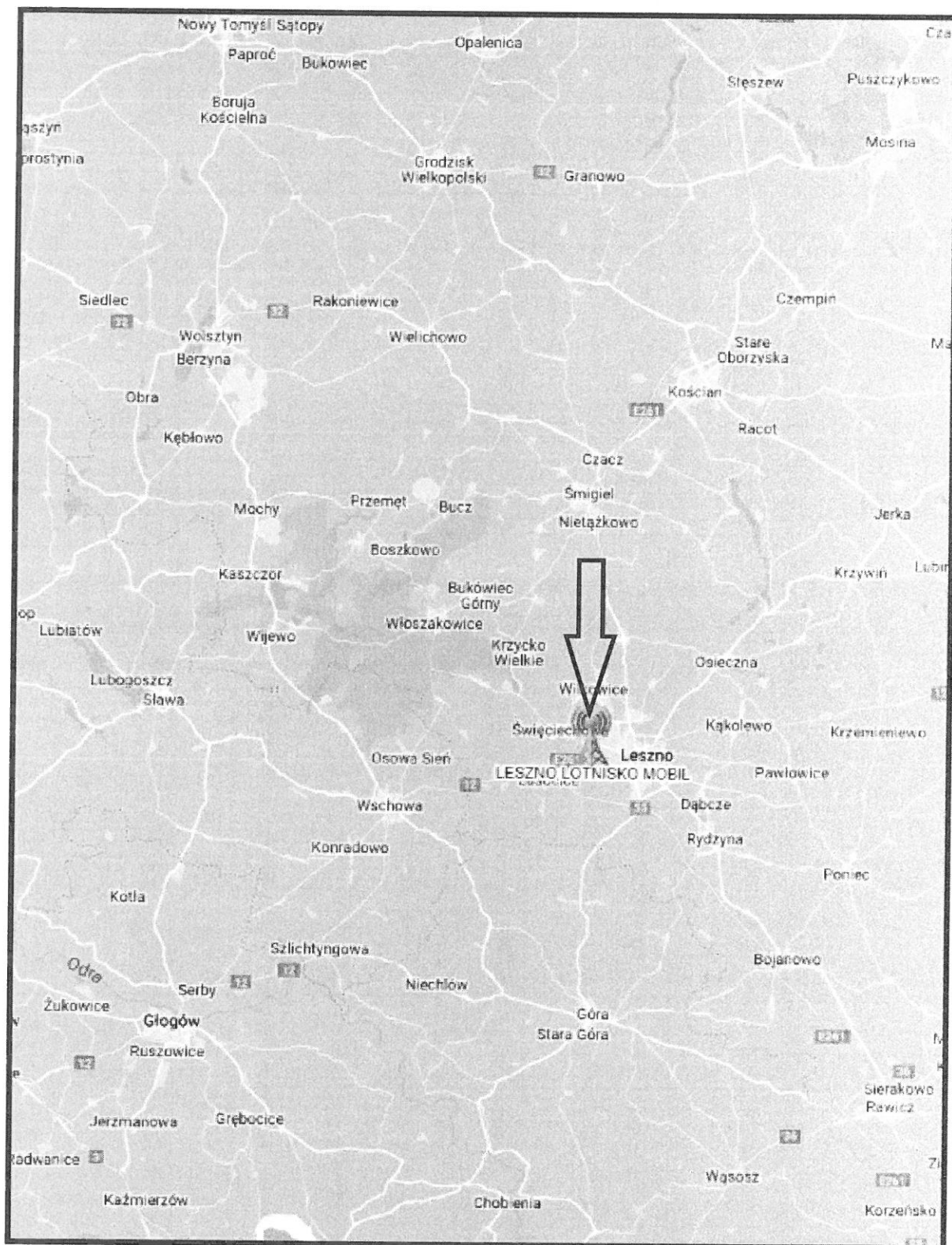
Sprawozdanie autoryzował:

Tomasz
Zborowski

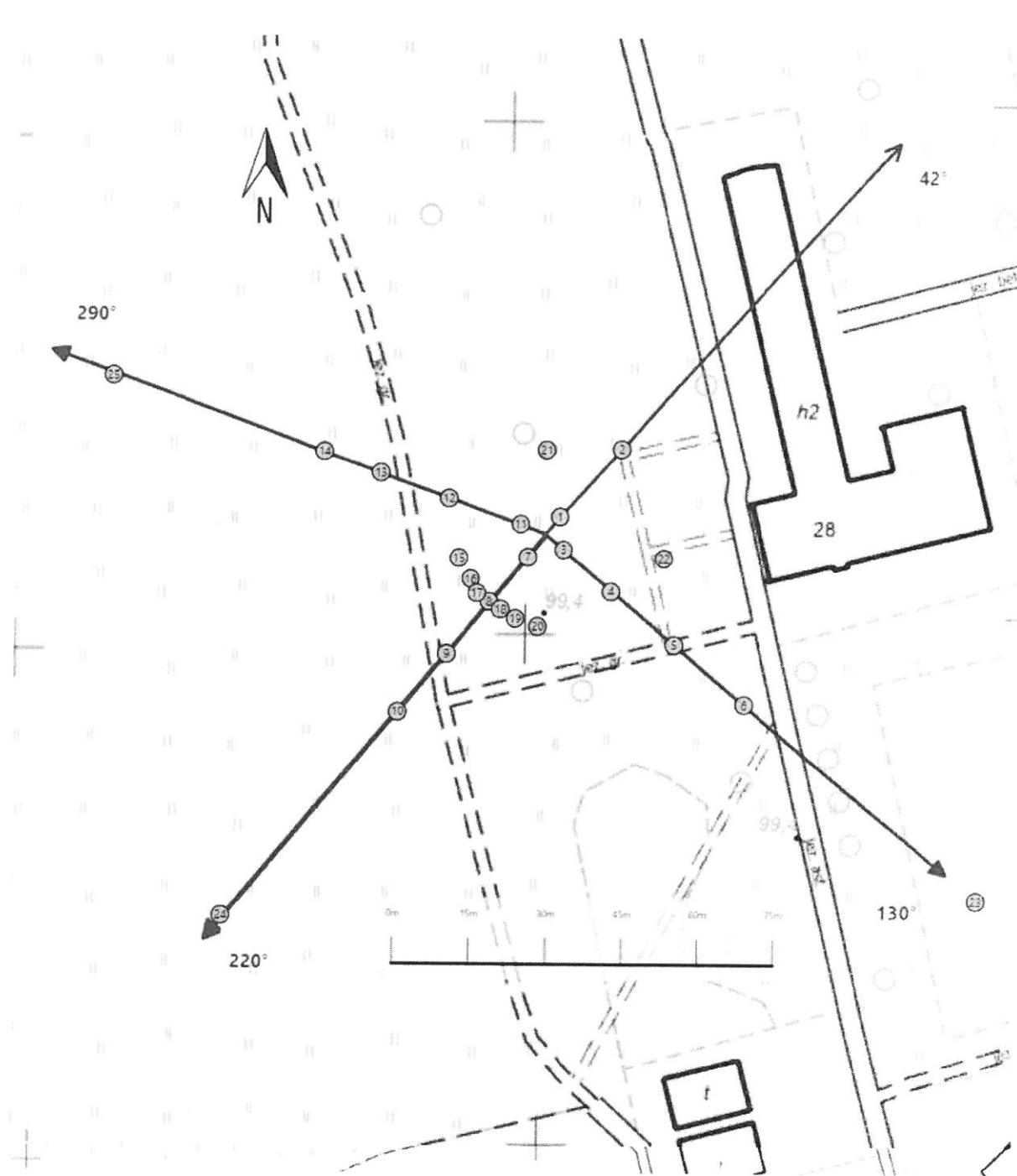
Elektronicznie podpisany
przez Tomasz Zborowski
Data: 2024.06.21
12:11:45 +02'00'


Koniec sprawozdania

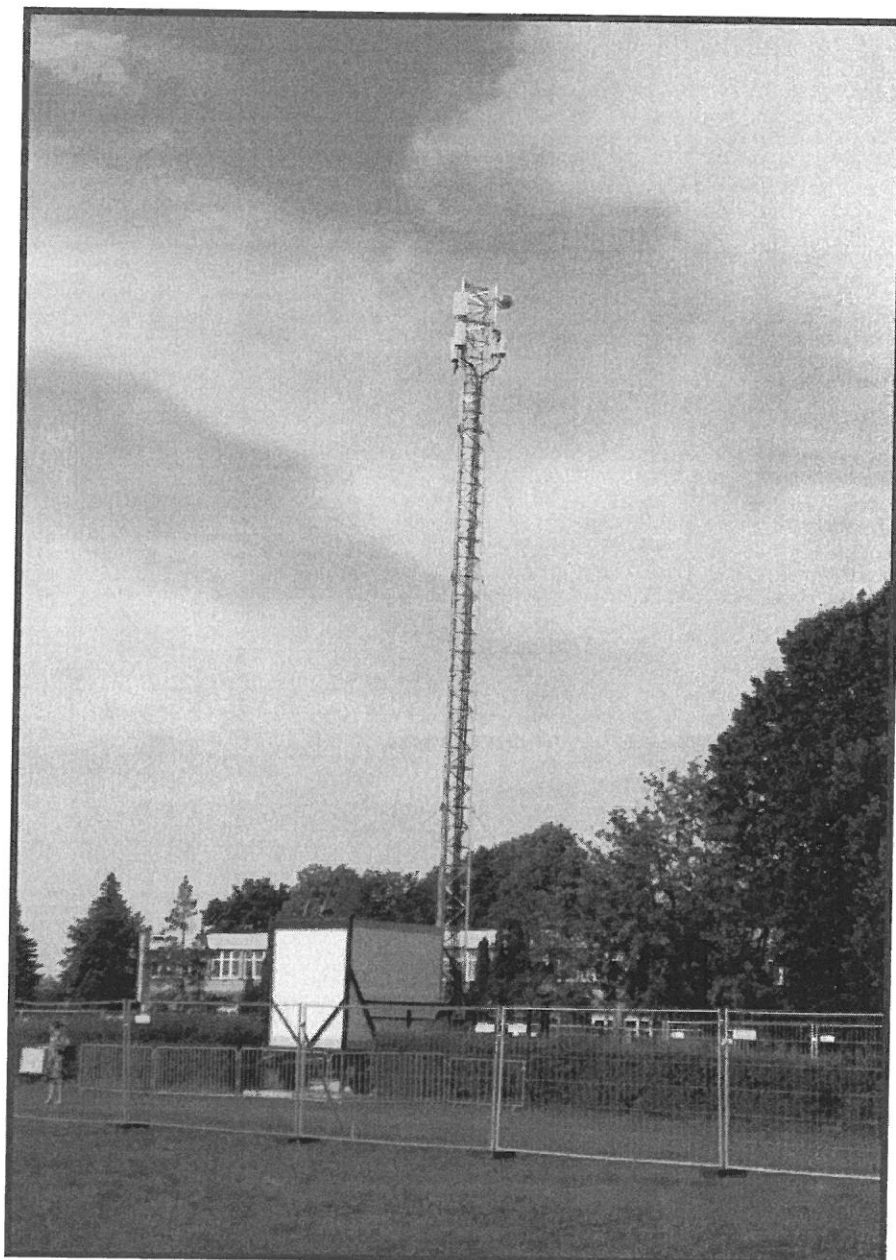
Sprawozdanie z badań bez pisemnej zgody laboratorium nie może być powielane inaczej niż w całości.
Wynik przedstawione w niniejszym sprawozdaniu odnoszą się wyłącznie do badanego obiektu i do warunków i konfiguracji urządzeń w dniu wykonywania pomiarów.



Załącznik nr 1	INSTALACJA RADIOKOMUNIKACYJNA Orange Polska S.A. 65777 (65777N!) LESZNO LOTNISKO MOBIL (PLS_LESZNO_LOTNISKOMOBIL) Lokalizacja instalacji radiokomunikacyjnej
----------------	------------------------------------------------------------------------------------------------------------------------------------------------------------------------



Załącznik nr 2	Instalacja radiokomunikacyjna Orange Polska S.A. PLS_LESZNO_LOTNISKOMOBIL (65777N!) Usytuowanie pionów pomiarowych w otoczeniu instalacji radiokomunikacyjnej
	Legenda: <div style="display: flex; justify-content: space-around; align-items: flex-start;"> <div style="text-align: center;">  Brak dostępu </div> <div style="text-align: center;">  Pion pomiarowy </div> <div style="text-align: center;">  Kierunek oddziaływania anten sektorowych </div> <div style="text-align: center;">  Kierunek oddziaływania anten radioliniowych </div> </div>



Załącznik nr 3	INSTALACJA RADIOKOMUNIKACYJNA Orange Polska S.A. 65777 (65777N!) LESZNO LOTNISKO MOBIL (PLS_LESZNO_LOTNISKOMOBIL) Zdjęcia instalacji radiokomunikacyjnej
----------------	-----------------------------------------------------------------------------------------------------------------------------------------------------------------------