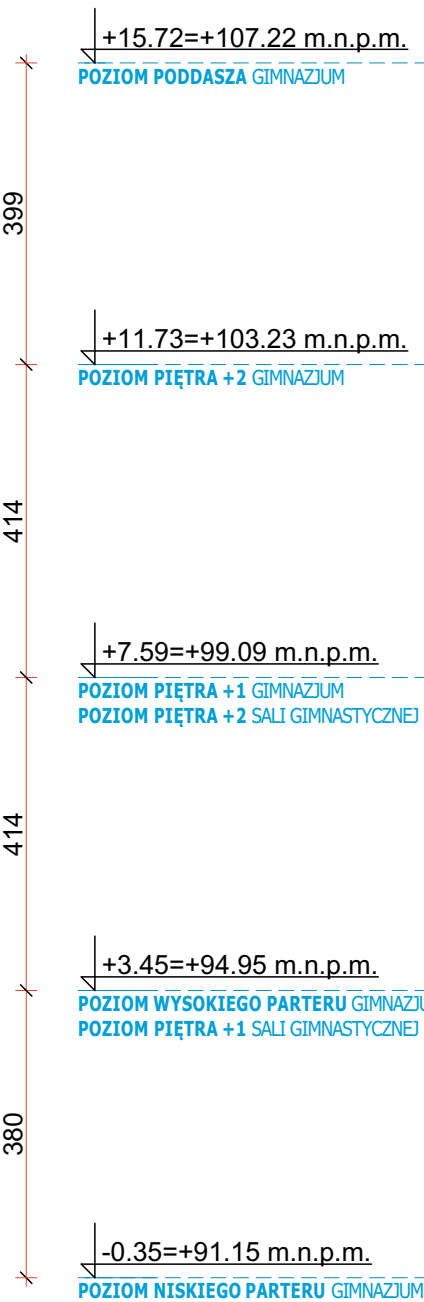




ELEWACJA PÓŁNOCNA

UWAGI:

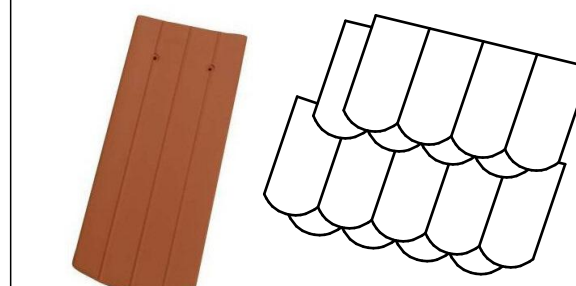
- Wszystkie roboty należy wykonywać zgodnie z Polskimi Normami. Warunkami technicznymi wykonania i odbioru robót budowlano-montażowych opracowanymi przez Instytut Techniki Budowlanej oraz zasadami wiedzy i sztuki budowlanej.
- Podłogi posadzek należy zweryfikować i precyzyjnie wytyczyć geodezyjnie na etapie wykonawczym. Odchyłki od projektu należy konsultować z projektantem.
- Wszystkie elementy ruchome, elementy wyposażenia, w szczególności elementy stolarki (blusarki okiennej i drzwiowej, schodów, łazidek, okładzin elewacyjnych, balustrad, poręczy i schodowych, obojętków wewnętrznych i innych) należy zamawiać i wykonywać / montować na podłożu zweryfikowanym cennikowo rzeczywistych wykonanych na obiekcie.
- W wykonaniu otworów okiennych w ścianach nie dopuszcza się wymiarów mniejszych niż określone w dokumentacji, a tolerancja dodatnia może wynosić do 20 mm. Każdorazowo weryfikować zgodność szerokości otworu z szerokością okna dla uniknięcia niegospodolności.
- Przed wykonaniem każdego otworu w ścianach i stropach murywać okiesionymi partii ścian realizować po weryfikacji opracowań branżowych (przebieg instalacji).
- Dopuszcza się zastosowanie materiałów zamiennych pod warunkiem, że posiadają one cechy niegorsze jakościowo i techniczne od wskazanych w projekcie, a także pod warunkiem uzyskania zgody projektanta o ile nie wpływają szkodliwie na walory projektowanego obiektu.
- Wszystkie elementy konstrukcyjne należy przysmagać według pozycji oparych na schematach lokalizacyjnych w dokumentacji -część konstrukcyjna.
- Każdy składnik projektowy należy rozpatrywać i rozpoznawać w dokumentacji w kontekście wszystkich rysunków, które do tego składnika się odnoszą z uwzględnieniem wszystkich informacji opisowych i zasad sztuki budowlanej.
- Przebieg instalacyjny przez przegrody ogniowe posłone i pionowe zabezpieczyć do wymaganej odporności ogniowej przy użyciu max. klas p-p-poz. obciąż. opasek, kasel ogniowych -systemowych.
- Wszystkie elementy budowlane oddzielenia w zakresie ich parametrów REI należy odnieść do wymogów wynikających z ustalonego podziału stref pożarowych.
- Brak wskazania na rysunku technicznym elementu, którego zastosowanie wynika ze znanych, lub powszechnie przyjętych rozwiązań w zakresie sztuki budowlanej nie zwalnia wykonawcy z konieczności skalkulowania i zastosowania takiego elementu w porozumieniu z inwestorem, a także z projektantem i za jego zgodą.
- Należy uwzględnić przejścia przez stropy otworów instalacyjnych rozpatrywać i opiewać się o rysunki branżowe.
- W przypadku jakiegokolwiek rozbieżności w dokumentacji należy konsultować się z projektantem.
- Nadproża wykonywać zgodnie z projektem konstrukcyjnym.
- W projekcie zastosowano łazidy aluminiowe oraz stolarkę okienną aluminiową firmy Pono, dopuszcza się zastosowanie rozwiązań zamiennych pod warunkiem, że posiadają one parametry niegorsze jakościowo i techniczne od wskazanych w projekcie wykonawczym.
- Elementy małej architektury, detali oraz szczegółowych rozwiązań branżowych wg projektu wykonawczego.
- Zgodnie z art. 22 ust. 2 dnia 7 lipca 1994 Prawo Budowlane (tj. Dz. U. z 2006 roku Nr 156 poz. 1115 z późniejszymi zmianami) kierownik budowy ma obowiązek realizacji obiektu zgodnie z obowiązującymi przepisami i sztuką budowlaną.
- 14) wykonać renowację cokołu ścianowego.



ELEWACJA WSCHODNIA

- OPIS PRAC RENOWACYJNYCH DOTYCZĄCYCH ELEWACJI I DACHU
- mechaniczne odkucie odpisanych i skorodowanych tyńków oraz wszelkich cementowych nawierzchni, usunięcie wronnych elementów metalowych (haki, gwóźdź, kołki)
 - odtworzenie brakujących detali na elewacji, jak: opaski, bonie, szalenie powierzchni elewacji poprzez naklejenie szpachli drobnoziarnistej
 - wykonanie dwukrotnego malowania powierzchni elewacji wg ustalonej kolorystyki i farby silikonowej
 - sprawdzenie stanu zachowania opierzeń, parapetów, rynien, rur spustowych, ewentualna naprawa uszkodzeń lub wymiana na nowe z blachy cynkowej- tytanowej patynowanej, odprowadzenie wód opadających do kanalizacji ogólnospławnej
 - renowacja drzwi zewnętrznych od strony PL, Koneńskiego.
 - renowacja kamiennych schodów zewnętrznych.
 - wymiana pokrycia dachu z dachówki ceramicznej np.: Wienerberger, typ: Karpówka żłobkowana, naturalna czerwień (zgodnie z dokumentacją techniczną), wymienne podłoga i okien włączonych, płoki i słupki kamienniki
 - renowacja komarów
 - zabezpieczenie stropu nad ostatnią kondygnacją użytkową do klasy odporności ogniowej REI 60, zgodnie z dokumentacją techniczną.
 - wykonanie opaski zewnętrznej ze żwiru płukanego wielofunkcyjnego o granularze 8-32 mm, warstwa grubości 15cm, zastosować powłokę między warstwą żwiru, a płasku.
 - wymiana stolarki okiennej PCV u okiennic jednostronnie (od strony zewnętrznej) w kolorze jednolitym zbliżonym do białej i fakturze drewna, zachować należy istniejące wiry.
 - sprawdzić stan techniczny wejść, schodów, wzmocnić osłabione elementy. Konstrukcję dachu w całości zabezpieczyć przed korozją biologiczną i zapewnić jej ładnie zapadłość poprzez pokrycie preparatem np. "ICOPAL FireSmart bio -ppoz" lub równoznaczny.
 - wykonanie izolacji termicznej i wodoodpornej ścian fundamentowych, poprzez zastosowanie rozwiązania gruntujecego, izolacji płyty XPS gr. 15cm, izolacji wodoodpornej z papy oraz folii białejowej.
 - wykonać renowację cokołu ścianowego.

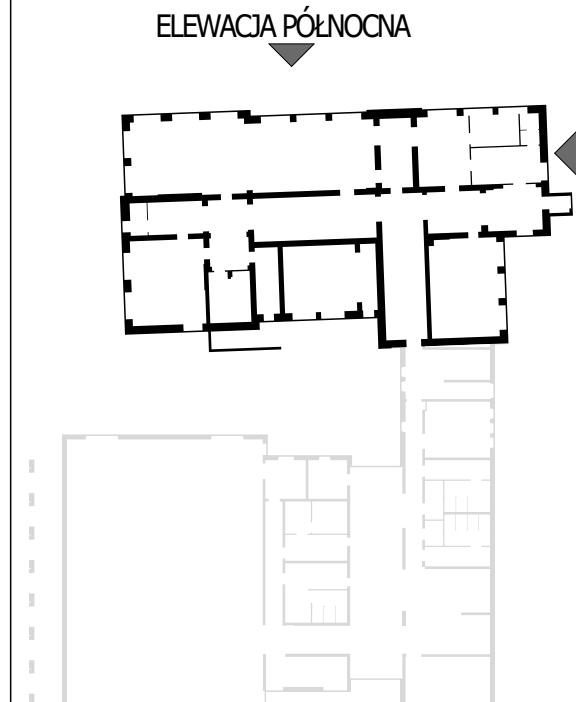
DACHÓWKA CERAMICZNA np.: WIENERBERGER
Karpówka żłobkowana, naturalna czerwień -układ "koronka"



KOLORYSTYKA (zgodnie ze wzornikiem NCS)

ncs: S 1502-Y50R	ncs: S 1502-Y50R
szpachlowanie gładkie	szpachlowanie strukturalne

OSTATECZNY DOBÓR KOLORÓW TYŃKÓW, PŁYT WŁÓKNO-CEMENTOWYCH ORAZ STRUKTURY SZPACHLI DOKOŃCZYĆ MIEJSKI KONSERWATOR ZABYTKÓW PO WYKONANIU PROBEK KOLORYSTYCZNYCH NA ELEWACJI



RYUNKI ARCHITEKTONICZNE ROZPATRYWAĆ ŁĄCZNIE Z RYSUNKAMI KONSTRUKCYJNYMI I BRANŻOWYMI

poziom podłogi parteru sali gimnastycznej ±0.00=91.15 m.n.p.m.
poziom podłogi parteru budynku gimnazjum ±0.00=91.50 m.n.p.m.

BIURO INŻYNIERSKIE
Michał Izydorek
ul. Leszczyńska 538/4 tel: 502-721-715
64-115 Świeciechowa email: izydorek.michal@gmail.com

PROJEKT MODERNIZACJI OBIEKTU I PROJEKT NOWEJ SALI GIMNASTYCZNEJ W GIMNAZJUM NR 1 W LESZNIE

ELEWACJA PÓŁNOCNA I WSCHODNIA - GIMNAZJUM	
Skala rysunku :	1:100
tytuł :	ARCHITEKTURA
data :	dział nr 602, 601, 59, 57, 56/6, 91/12
nr. rys. :	otrębił i jednostka ewid. : Leszno 0002: 306301_1
tytuł :	PL. Koneńskiego 1, 64-100 Leszno
data :	05.10.2017
tytuł :	MIASTO LESZNO
Architektura - Projektant główny :	mgr inż. arch. EMILIA BOROWIAK
Architektura - Sprawdzający :	mgr inż. arch. PRZEMYSŁAW OLEJNIK
mgr inż. arch. Grzegorz Tatarka	mgr inż. arch. Monika Szumieleńska
uprawnienia budowlane do projektowania bez ograniczeń nr ewid. 7151/11P/2003	uprawnienia budowlane do projektowania bez ograniczeń nr ewid. 16WPOROK/2012
asystent:	asystent: