

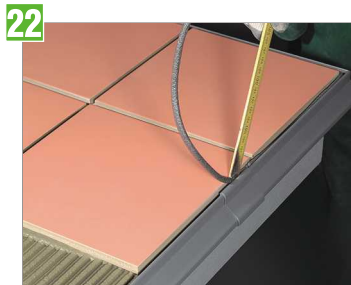


# K30 PROFIL OKAPOWY BALKONOWY

K30 to podstawowy i najczęściej stosowany profil okapowy. Wykonany z aluminium pokrytego farbą proszkową zapewnia trwałą odporność na korozję. Jego budowa umożliwi szczelne połączenie z izolacją i posadzką ceramiczną, a tym samym pozwala uniknąć powszechnie spotykanego zjawiska odpadania płytek posadzkowych wzdłuż krawędzi balkonu. Stosowany jest w systemach z izolacją z zaprawą uszczelniającą.



**21** Układamy płytki pozostawiając szczelinę pomiędzy czołem profilu a płytkami o szer. 6 mm



**22** Wkładamy sznur dylatacyjny sznur dylatacyjny do szczeliny pomiędzy czołem profilu a płytką.



**23** Wypełniamy szczeliny elastyczną masą uszczelniającą (do stosowania na zewnątrz, np. poliuretanową).



**24** Gotowy balkon z posadzką ceramiczną.

## UWAGI DO WYKONANIA POSADZKI:

Ułożona posadzka powinna posiadać dylatacje o polach nie większych niż 2 x 2 mb. Minimalna szerokość spoin powinna wynosić 5 mm. Płytki dobierać o możliwe małych wymiarach, w jasnych kolorach, o nasiąkliwości mniejszej od 3%. Posadzka powinna mieć spadek od 1,5 do 2% ukształtowany bezpośrednio na płycie konstrukcyjnej. Wszystkie stosowane materiały właściwe do zastosowań na tarasach i balkonach.

## ZALECENIA OGÓLNE :

W trakcie wykonywania prac chronić powłokę lakierniczą profili przed uszkodzeniem. W przypadku zabrudzenia profili, możliwie szybko czyścić wodą i tkaniną nie rysującą powierzchni. Nie wolno dopuścić aby zabrudzenia (np. zaprawami uszczelniającymi lub klejowymi) stwardniały na zewnętrznej powierzchni profili. Prace prowadzić zgodnie z projektem, kartą techniczną, zasadami sztuki budowlanej, przepisami BHP.

Producent nie odpowiada za szkody wynikłe z nieumiejętnego lub niezgodnego z przeznaczeniem użycia wyrobu. Klient zobowiązany jest do sprawdzenia dostarczonych produktów przed rozpoczęciem montażu pod kątem występowania w nich ewentualnych, widocznych gołym okiem usterek lub uszkodzeń. W przypadku wykrycia przez Klienta jakichkolwiek wad lub usterek Klient zobowiązany jest do powiadomienia o tym fakcie Producenta w terminie 14 dni od otrzymania towaru oraz do powstrzymania się od montażu dostarczonych produktów.

W przypadku rozpoczęcia montażu wyrobów obarczonych wadami, o których mowa powyżej Producent nie ponosi odpowiedzialności za te wady oraz nie ponosi odpowiedzialności za wady i koszty będące następstwem montażu.

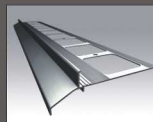
Niniejsza instrukcja stanowi ogólną informację dotyczącą montażu profili okapowych. Należy się stosować do informacji zawartych w „KARCIE TECHNICZNEJ”, dołączonej do opakowań i dostępnej na stronie [www.renoplast.pl](http://www.renoplast.pl). W przypadku wątpliwości lub pytań wykraczających poza informacje zawarte w niniejszej instrukcji lub karcie technicznej, prosimy kontaktować się z naszym działem technicznym dostępnym w godzinach od 7:00 do 15:00 pod numerem telefonu 33/8637889.

Wraz wydaniem niniejszej „Instrukcji Montażu”, poprzednia instrukcja traci ważność. Powyższe informacje dotyczą jedynie ogólnych warunków zastosowania naszych produktów. W przypadku użycia w innych warunkach, wykonawca zobowiązany jest do sprawdzenia czy nasze produkty są właściwe do zastosowania w tych warunkach. Zaleca się stosowanie do współpracy z wyrobami firmy RENOPLAST materiałów sprawdzonych producentów.

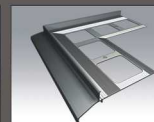
Odpowiedzialność Renoplast Sp. z o.o. co do zakresu i rodzaju podanych informacji może dotyczyć jedynie rozszczeń w przypadku rażącego zawinienia (działania umyślnego lub niedbalstwa).

data wydania: 22-03-2014 r.

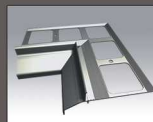
ul. Fabryczna 14, 34-300 Żywiec  
tel. 33/863 78 89, fax. 33/863 78 88  
NIP: 553-23-28-471, KRS: 0000241089  
e-mail: [biuro@renoplast.pl](mailto:biuro@renoplast.pl)  
[www.renoplast.pl](http://www.renoplast.pl)



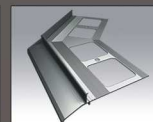
**K30**  
profil prosty



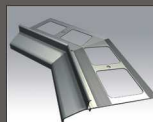
**NZ 30/90**  
narożnik zewnętrzny 90°



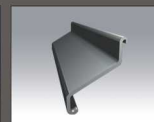
**NW 30/90**  
narożnik wewnętrzny 90°



**NZ 30/135**  
narożnik zewnętrzny 135°



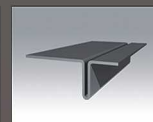
**NW 30/135**  
narożnik wewnętrzny 135°



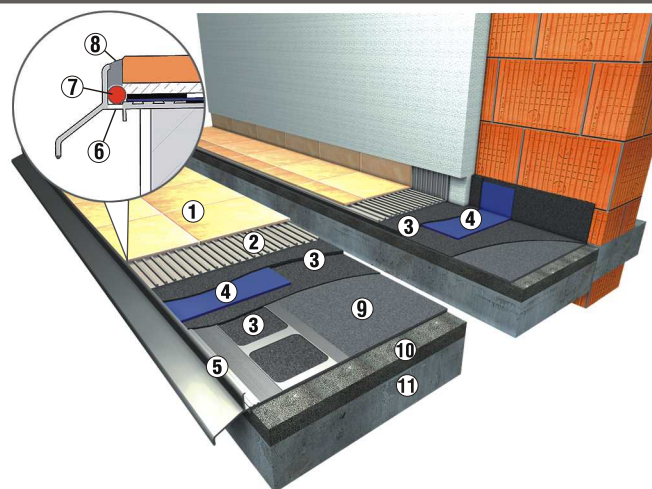
**L30/40**  
łącznik



**OP 30/40**  
odbojnik przyścienny



**POZIOMY**  
łącznik dylatacyjny



## Przykład zastosowania profilu K30:

1. Płytki posadzkowe
2. Zaprawa klejowa
3. Hydroizolacja: zaprawa uszczelniająca
4. Taśma wzmacniająca
5. Profil okapowy K30
6. Otwór odprowadzający wilgoć
7. Sznur dylatacyjny (Ø 6mm)
8. Elastyczna masa uszczelniająca (do stosowania na zewnątrz np. poliuretanową).
9. Zaprawa wyrównawcza
10. Warstwa spadkowa
11. Konstrukcja płyty balkonu

## WŁAŚCIWOŚCI:

- odporność na korozję i czynniki atmosferyczne
- szczelność w strefach okapowych
- kompletne rozwiązanie zapewniające prosty i szybki montaż
- skuteczne odprowadzenie wody z posadzki
- estetyczny wygląd

## DANE TECHNICZNE:

BAZA	aluminium pokryte powłoką poliesterową
CIEŻAR	610 g/m
GRUBOŚĆ POWŁOKI POLIESTRWEJ	ok. 70 µm
KOLOR	RAL 7037 ○, 8019 ●, 7024 ●

## PODŁOŻA:

Podłoże musi być nośne, równe i wolne od zanieczyszczeń. Podkłady cementowe powinny być związane i wysezonowane. Wzdłuż krawędzi balkonu, na szerokość montowanego profilu (80 mm), podłoże powinno posiadać uskok (obniżenie ok. 3mm) tak, aby po montażu profilu jego powierzchnia licowała się z płaszczyzną podkładu.

## NARZĘDZIA:

Przymiar metrowy lub miara zwijana, piła odpowiednia do cięcia aluminium, nóż, mieszarka lub wiertarka elektryczna wolnoobrotowa, mieszadło koszykowe, nierdzewna paca stalowa, pędzel, szcotka malarska, szpachelka lub kielnia, naczynie z podziątką. Dopuszczalne jest używanie pił ręcznych lub mechanicznych przeznaczonych do cięcia aluminium. Niedopuszczalne jest używanie do cięcia profili narzędzi powodujących efekt termiczny (nagły wzrost temp.), np. szlifierki kątowej.

## WARUNKI WYKONANIA:

Montaż profili wykonywać w warunkach odpowiednich dla materiałów izolacyjnych i montażowych (zaprawa uszczelniająca, łączniki mechaniczne lub chemiczne, inne materiały) zgodnie z kartami technicznymi tych materiałów. Powierzchnię szpachlowaną chronić przed nadmiernym przesuszeniem i zawilgoceniem.

## TRANSPORT I PRZECHOWYWANIE:

Profile przewozić krytymi, suchymi i czystymi środkami transportu, w oryginalnych opakowaniach kartonowych, w pozycji poziomej, zabezpieczając przed uszkodzeniami mechanicznymi. Przechowywać w pomieszczeniach suchych, czystych i wolnych od aktywnych chemicznie par i gazów.





1 Gruntujemy podłoże



2 Układamy szablon montażowy wzdłuż krawędzi balkonu.



3 Układamy zaprawę wyrównawczą do wysokości szablonu.



4 Usuwamy szablon i czekamy aż zaprawa stwardnieje.



5 Zaznaczamy otwory pod kołki rozporowe do montażu profili narożnych.



6 Wiercimy otwory i montujemy koszulki kołków rozporowych w przygotowanych otworach.



7 Wstępnie montujemy profile narożne, wymierzamy profile proste (pozostawiamy szczeliny dylatacyjne o szer. 2 mm).



8 Przycinamy profile proste K30 na wymierzoną wcześniej długość.



9 Zakładamy odbojniki OP30/40 na profil prosty od strony ściany.



10 Zaznaczamy otwory pod kołki rozporowe do montażu profili prostych K30.



11 Wiercimy otwory i montujemy koszulki kołków rozporowych w otworach.



12 Rozkładamy zaprawę uszczelniającą pod montaż profili.



13 Osadzamy profile na zaprawie uszczelniającej ze sprawdzeniem prostoliniowości i częściowym wkręceniem wkrętów kołków rozporowych.



14 Po wstępnym związaniu zaprawy uszczelniającej dokręcamy wkręty kołków rozporowych.



15 Montujemy łączniki L30/40.



16 Mocujemy poziome łączniki dylatacyjne.



17 Wypełniamy szczelinę dylatacyjną elastyczną masą uszczelniającą (do stosowania na zewnątrz, np. poliuretanową).



18 Wzdłuż wew. krawędzi profilu, na styku z podkładem cementowym układamy zaprawę uszczelniającą a następnie wtapiamy w nią taśmę wzmacniającą.



19 Przed związaniem zaprawy uszczelniającej zdejmujemy taśmę zabezpieczającą otwory odwadniające w profilu.



20 Układamy dwie warstwy zaprawy uszczelniającej.