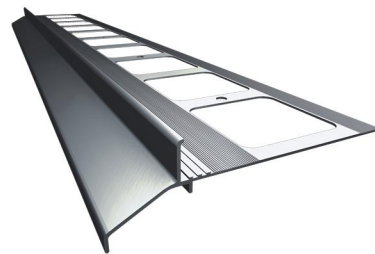
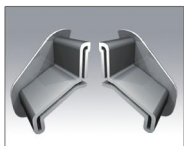
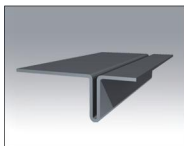
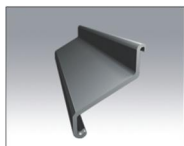
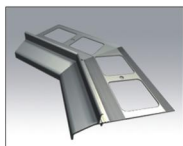
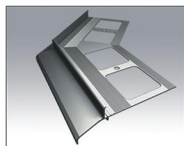
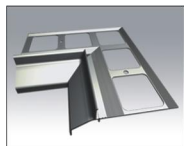
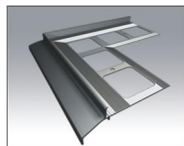




K30 PROFIL OKAPOWY DLA BALKONÓW I TARASÓW Z POSADZKĄ Z PŁYTEK CERAMICZNYCH



PRODUKTY UZUPEŁNIAJĄCE:



NZ 30/90
narożnik zewnętrzny 90°

NW 30/90
narożnik wewnętrzny 90°

NZ 30/135
narożnik zewnętrzny 135°

NW 30/135
narożnik wewnętrzny 135°

L 30/40
łącznik

poziomy
łącznik dylatacyjny

OP 30/40
odbojnik przysięenny (lewy/prawy)

ZASTOSOWANIE:

K30 to profil okapowy do wykończenia krawędzi balkonów i tarasów z posadzkami z płytek ceramicznych. Wykonany z aluminium pokrytego powłoką poliesterową, stosowany w systemach izolacji wykonanej z właściwej zaprawy uszczelniającej, zespolonej z posadzką ceramiczną. Ukształtowanie profilu umożliwia jego szczelne połączenie z izolacją i posadzką ceramiczną. Usytuowane wzdłuż „noska” otwory, odprowadzają wilgoć spod posadzki.

WŁAŚCIWOŚCI:

- szczelność w strefach okapowych
- skuteczne odprowadzenie wody z posadzki
- odporność na korozję i czynniki atmosferyczne
- prosty i szybki montaż
- estetyczny wygląd

DANE TECHNICZNE:

| | |
|------------------------------|--|
| BAZA | aluminium pokryte powłoką poliesterową |
| CIĘŻAR | 650 g/m |
| GRUBOŚĆ POWŁOKI POLIESTROWEJ | ok. 70 µm |
| KOLOR | RAL 7037 , 8019 , 7024 |

RODZAJ PODŁOŻA:

Podkłady cementowe, inne podłoża posiadające odpowiednią sztywność i nośność.

PRZYGOTOWANIE PODŁOŻA:

Podłoże musi być nośne, równe i wolne od zanieczyszczeń. Podkłady cementowe powinny być związane, wysezonowane, bez spękań z właściwie wykonanymi dylatacjami. Wzdłuż krawędzi balkonu, na szerokość montowanego profilu (80 mm), podłoże powinno posiadać uskok (obniżenie ok. 3 mm) tak, aby po montażu profilu jego powierzchnia licowała się z płaszczyzną podkładu.

Obniżenie można wykonać za pomocą szablonu montażowego z tworzywa ABS dostępnego z profilami, odpowiednio:

1. w przypadku nowo wykonywanego podkładu cementowego - poprzez wtopienie szablonu montażowego w świeżą zaprawę.
2. w przypadku związanego podkładu cementowego - poprzez ułożenie na nim szablonu montażowego i wyrównanie podkładu do jej górnej powierzchni zaprawą wyrównawczą.

NARZĘDZIA:

Przymiar metrowy lub miara zwijana, piła odpowiednia do cięcia aluminium, nóż, mieszarka lub wiertarka elektryczna wolnoobrotowa, mieszadło koszykowe, nierdzewna paca stalowa, pędzel, szpachelka malarska, szpachelka lub kielnia, naczynie z podziałką. Dopuszczalne jest używanie pił ręcznych lub mechanicznych, przeznaczonych do cięcia aluminium. Niedopuszczalne jest używanie do cięcia profili narzędzi powodujących efekt termiczny (nagły wzrost temperatury), np. szlifierki kątovej.

WARUNKI WYKONANIA:

Prace montażowe profili wykonywać w warunkach odpowiednich dla zabudowy materiałów izolacyjnych i montażowych, takich jak: zaprawa uszczelniająca, łączniki mechaniczne lub chemiczne, inne materiały, zgodnie z kartami technicznymi tych materiałów.

MONTAŻ:

Montaż rozpoczynamy od narożników. Po ich wstępnym ustawieniu zaznaczamy miejsca mocowania mechanicznego, wiercimy otwory, osadzamy koszulki kołków rozporowych i wstępnie mocujemy narożniki celem wymierzenia dalszych odcinków profili prostych. Odcinki proste profili należy tak wymierzać, aby na ich łączeniach pozostawić przerwy dylatacyjne o szerokości około 2 mm, a przy ścianach uwzględnić montaż odbojnika przysięenny OP30/40. Montaż profili prostych wykonujemy podobnie jak w przypadku narożników. Na powierzchni wykonanego wcześniej uskoku w podkładzie wzdłuż krawędzi balkonu układamy cienką warstwę z zaprawy uszczelniającej, na której osadzamy narożniki i profile proste, dbając o właściwe i równe ustawienie. Po wstępnym związaniu zaprawy uszczelniającej dokręcamy wkręty osadzonych kołków rozporowych. Na wysokości przerw dylatacyjnych (łączeń profili i narożników) od spodu profili mocujemy poziomy łącznik dylatacyjny, a od zewnątrz łącznik L30/40. Powstałą szczelinę dylatacyjną, na całej długości wypełniamy elastyczną masą uszczelniającą (do stosowania na zewnątrz, np. poliuretanową). Styk krawędzi profilu z podkładem cementowym wzmacniamy wtopioną w zaprawę uszczelniającą taśmę wzmacniającą. W dalszej kolejności wykonujemy hydroizolację z właściwej do tych zastosowań zaprawy uszczelniającej, zgodnie z informacjami zawartymi w karcie technicznej producenta. Na wykonanej warstwie hydroizolacji układamy płytki ceramiczne na odpowiedniej zaprawie klejowej (minimum C2-S1). Należy zwrócić uwagę, aby pomiędzy „noskiem” profilu, a płytkami pozostawić szczelinę o szerokości minimum 6 mm, a od góry nad otworami odwadniającymi ułożyć sznur dylatacyjny. Przestrzeń pomiędzy profilem („noskiem”), a płytkami wypełniamy elastyczną masą uszczelniającą (do stosowania na zewnątrz, np. poliuretanową).

Uwagi do wykonania posadzki:

Ułożona posadzka powinna posiadać dylatacje o polach nie większych niż 2 x 2 mb. Minimalna szerokość spoin powinna wynosić 5 mm, a materiał uszczelniający spoiny właściwy do zastosowań na tarasach i balkonach. Płytki dobrać o możliwie małych wymiarach, w jasnych kolorach, o nasiąkliwości mniejszej od 3%. Posadzka powinna mieć spadek od 1,5 do 2% ukształtowany bezpośrednio na płycie konstrukcyjnej.

Sposób zabudowy profilu pokazano na rysunku obrazującym jego przykładowe zastosowanie.

ZALECENIA OGÓLNE- MONTAŻOWE:

W trakcie wykonywania prac stosować okulary ochronne.

W przypadku zabrudzenia profili w trakcie montażu, możliwe szybko czyścić wodą, a stwardniałe odpowiednim środkiem czyszczącym, niepowodującym niszczenia powłoki lakierniczej profili (szczegółowe informacje poniżej w „ZALECENIACH OGÓLNYCH-EKSPLOATACYJNYCH”).

W zakresie użycia pozostałych materiałów, a w szczególności zapraw uszczelniających, zapraw klejowych, spoin, taśm wzmacniających, uszczelnień elastycznych i innych, należy stosować materiały właściwe do zastosowań na tarasach i balkonach, stosować się do zapisów zawartych w kartach technicznych produktów lub innych, wymaganych prawem, dokumentów odniesienia.

Producent nie odpowiada za szkody wynikłe z niezgodnego z przeznaczeniem użycia wyrobu, stosowania nieodpowiednich materiałów towarzyszących i użycia niewłaściwych narzędzi.

Prace prowadzić zgodnie z projektem, kartą techniczną, stosownymi normami, zasadami sztuki budowlanej, przepisami BHP.



PROFIL OKAPOWY DLA BALKONÓW I TARASÓW Z POSADZKĄ Z PŁYTEK CERAMICZNYCH

renoplast

ZALECENIA OGÓLNE - - EKSPLOATACYJNE:

Mycie profili należy przeprowadzać przynajmniej dwa razy do roku. Do mycia należy używać czystą wodę i tkaninę, nie rysującą powierzchni. Nie wolno stosować mocno kwaśnych lub mocno alkalicznych środków czyszczących, jak również środków powierzchniowo czynnych mogących reagować z aluminium. Nie wolno stosować organicznych rozpuszczalników zawierających estry, ketony, alkohole, związki aromatyczne, estry glikoli, węglowodory chlorowane, itp. Po każdym myciu, powierzchnia musi być natychmiast spłukana czystą, zimną wodą. Nie wolno stosować soli oraz substancji chemicznych do usuwania oblodzenia w pobliżu profili. Zaleca się, wykonywać dwa razy w roku przeglądy techniczne balkonów i tarasów, celem sprawdzenia stanu technicznego poszczególnych elementów. W razie ujawnienia usterek, należy je możliwie szybko usunąć.

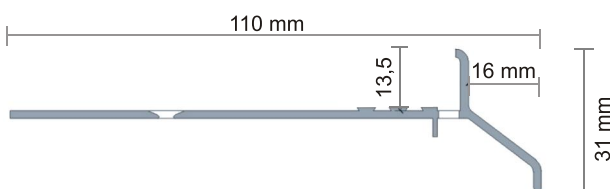
TRANSPORT I PRZECHOWYWANIE:

Transportować w oryginalnych opakowaniach kartonowych, w pozycji poziomej, zabezpieczając przed uszkodzeniami mechanicznymi. Przechowywać w pomieszczeniach chroniących przed zabrudzeniami, odkształceniem i zarysowaniem, w kartonach warstwowo, maksymalnie w 10 warstwach.

OPAKOWANIE:

Profil K30: długość 2 mb po 4 szt. w opakowaniach kartonowych.
Narożniki: po 2 szt. w opakowaniach kartonowych.
Łącznik L30/40: 10 szt. w opakowaniach kartonowych.
Odbojniki przyściennne OP30/40 (lewy + prawy): 1 komplet
Szablon montażowy z tworzywa ABS: długość 2 mb. po 10 szt. w opakowaniu

PROFIL K30 (PRZEKRÓJ):



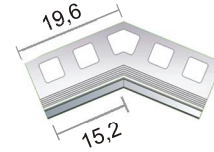
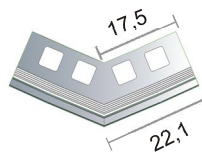
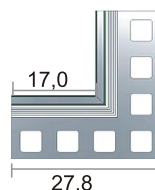
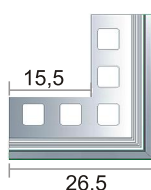
NAROŻNIKI (RZUT):

NZ 30/90

NW 30/90

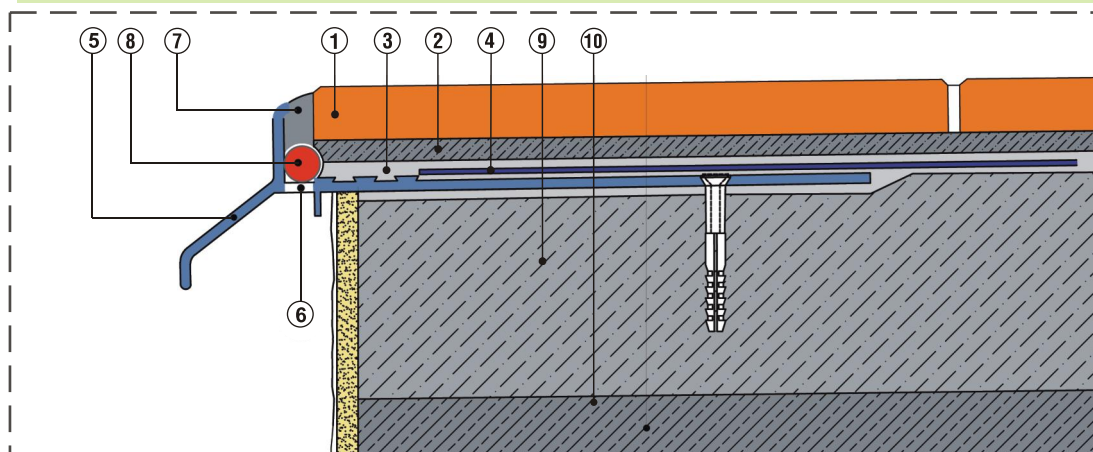
NZ 30/135

NW 30/135



PRZYKŁAD ZASTOSOWANIA PROFILU OKAPOWEGO K30:

SZCZEGÓŁ OKAPU



1. płytki ceramiczne, mrozooodporne
2. zaprawa klejowa (min. klasy C2 S1)
3. hydroizolacja - zaprawa uszczelniająca
4. taśma wzmacniająca
5. profil okapowy K30
6. otwór odprowadzający wilgoć
7. elastyczna masa uszczelniająca (do stosowania na zewnątrz, np. poliuretanowa)
8. sznur dylatacyjny (6mm)
9. warstwa spadkowa
10. konstrukcja płyty balkonu



RENOPLAST Spółka z o.o.
ul. Fabryczna 14, 34-300 Żywiec
tel. 33 863 78 89, fax. 33 863 78 88
NIP 553-23-28-471
KRS 0000241089
biuro@renoplast.pl
www.renoplast.pl

! UWAGI:

Wraz z wydaniem niniejszej „Karty Technicznej”, wcześniejsza karta traci ważność. Powyższe informacje dotyczą jedynie ogólnych warunków zastosowania naszych produktów i nie zastępują projektu technicznego. W przypadku użycia w innych warunkach, wykonawca zobowiązany jest do sprawdzenia czy nasze produkty są właściwe do zastosowania w tych warunkach. Zaleca się stosowanie do współpracy z wyrobami firmy RENOPLAST materiałów sprawdzonych producentów. Odpowiedzialność Renoplast Sp. z o.o. co do zakresu i rodzaju podanych informacji może dotyczyć jedynie roszczeń w przypadku rażącego zawinięcia (działania umyślnego lub niedbalstwa).