

OR.A. 152.5.2018

Mieszkańcy Leszna
ul. Makowskiego, Pankiewicza,
Bojanowskiego, Gersona, Mielżyńskich

Leszno, dnia 24 kwietnia 2018r.

URZĄD MIASTA LESZNA - BIURO OBSŁUGI						
PA	PO	P	BR	RP	S	F
AP	ED	RK	KW	AW	ORA	FB
GN	KIS	WPL YNEŁ O			ORI	FP
GL	BP	25. KWI. 2018			KP	FK-W
GK	CIT				KO	FK-D
OS	PS				SM	FK-E
SO		GD	ABI	MKZ	BA	CR-Vat
ZP		OP	ZK	USC	BU	
PR	MOPR	MZD	BSPP	BPW	ON	
Ilość załączników 1526/9/2018						

Prezydent Miasta Leszna
Rada Miejska Leszna

Do wiadomości:
Miejski Zarząd Dróg i Inwestycji
ul. Karasia 15
64-100 Leszno

URZĄD MIASTA LESZNA
Miejski Zarząd Dróg i Inwestycji
wpłynęło dnia 2018-04-26
Nr 1250

Petycja mieszkańców Leszna-Zatorza w sprawie bezpieczeństwa ruchu drogowego w rejonie ulic Mielżyńskich, Bojanowskiego, Pankiewicza, Gersona, Makowskiego.

My, niżej podpisani mieszkańcy miasta Leszna, zwracamy się z apelem o wdrożenie zmian dla całego obszaru osiedli mieszkaniowych zlokalizowanych pomiędzy ulicami Święciechowską i Krzyckiego oraz Pankiewicza i Bojanowskiego/Mielżyńskich. Proponujemy rozwiązania które będą uwzględniały obecny stan dróg, dzięki którym mieszkańcy domów zlokalizowanych przy drodze klasy lokalnej przebiegającej przez osiedle zyskają względny komfort zamieszkania zaś piesi i pozostali uczestnicy ruchu zyskają poczucie bezpieczeństwa.

Postulujemy w szczególności o:

1. Bieżące, regularne usuwanie uszkodzeń nawierzchni dróg.
2. Objęcie całego obszaru strefą ograniczonej prędkości max. 30 km/h – od wjazdu na osiedle od ulicy Święciechowskiej ulicami Pankiewicza (157KDL) i Mielżyńskich (133KDD) oraz od ulicy Krzyckiego (151KDL). W obszarze tym wszystkie skrzyżowania powinny mieć charakter równorzędny a wszystkie drogi dojazdowe (KDD) powinny zostać objęte znakiem „strefy zamieszkania”.
3. Objęcie w/w ulic całkowitym zakazem poruszania się samochodami ciężarowymi – znak B-5.
4. W celu wymuszenia poruszania się z ograniczoną prędkością wnosimy o zainstalowanie na omawianych ulicach (151KDL, 157KDL oraz 133KDD) – szczególnie na wjeździe od ul. Krzyckiego oraz długich odcinkach prostych ulic Pankiewicza i Bojanowskiego możliwie dużej ilości „szykan”, które wymuszają na kierujących zmniejszenie prędkości a tym samym ograniczą emisję spalin i hałasu. Podobne instalacje takie jak przewężenia i „szykany” funkcjonują na innych ulicach Leszna doskonale spełniając swoje zadanie. Rozwiązanie takie nie musi być kosztowne – ze względu na tymczasowy charakter drogi proponujemy wprowadzenie „szykan” podpatrzonych w innych miejscowościach Polski – zdjęcia w załączeniu. Jednocześnie nie chcemy wprowadzenia progów zwalniających gdyż byłyby one tylko źródłem dodatkowego, uciążliwego hałasu. Naturalnych progów w postaci dziur i uskoków mamy aż nadto – dla większości kierowców nie stanowią one żadnych przeszkód ani powodów do wolniejszej jazdy.
5. Likwidację zjazdu na działkę 158U bezpośrednio ze skrzyżowania ulic Pankiewicza 157KDL/160KDD i ulicy Gersona 149KDD.

Uzasadnienie

Drogi Mielżyńskich, Edmunda Bojanowskiego, Józefa Pankiewicza oraz Tadeusza Makowskiego (oznaczone w m.p.z.p. symbolami: 133KDD, 126KDL, 157KDL, 151KDL) pokryto korą asfaltową. Nawierzchnia położona jest bez utwardzenia a przez to nietrwała – ulegająca łatwo uszkodzeniom przy nadmiernym obciążeniu oraz natężeniu ruchu. Poza tym ulice te mają ograniczoną szerokość i nie posiadają chodników ani utwardzonego pobocza, oznaczonych przejść dla pieszych czy ścieżek pieszo-rowerowych. Zadaniem tych ulic powinno być umożliwienie swobodnego i bezpiecznego dojścia i dojazdu do osiedli mieszkaniowych zlokalizowanych przy drogach klasy dojazdowej – czterech ulicach Pankiewicza (160KDD, 162KDD, 164KDD, 166KDD), Wojciecha Gersona (143KDD, 149KDD), Działyńskich (111KDD), trzech ulic Bojanowskiego (117KDD, 119KDD, 121KDD) oraz drogach bez nadanych nazw 135KDD, 145KDD, 152KDD. Niestety w bardzo krótkim czasie w/w ulice stały się dogodnym skrótem – trasą „tranzytową” pomiędzy Gronowem a Zatorzem i Święciechową.

Pomimo pism kierowanych do Urzędu Miasta Leszna systematycznie od roku 2014 oraz zaproszenia na spotkanie mieszkańców Radnego Kazimierza Jęcza i złożenia przez niego w czerwcu ubiegłego roku interpelacji w sprawie organizacji ruchu i zapewnienia bezpieczeństwa w rejonie naszych ulic nic się nie zmieniło. Odwrotnie - sytuacja z roku na rok ulega stałemu pogorszeniu powodując ciągle napięcie i zmęczenie spowodowane hałasem oraz wywołując pozbawienie poczucia bezpieczeństwa w poruszaniu się po osiedlu.

Poniżej omawiamy przyczyny zaistniałej sytuacji i wnosimy o jak najszybsze rozwiązanie narastających problemów. Zapraszamy na wizję lokalną i konsultacje z mieszkańcami – spędzenie przy omawianych ulicach chociaż części dnia dającego pełen obraz uciążliwości mieszkania wzdłuż tych ulic.

1. Organizacja ruchu

Organizacja ruchu na tych ulicach nie jest spójna, a wręcz chaotyczna i w żaden sposób nie zapewnia bezpieczeństwa mieszkańców i pozostałych użytkowników ruchu.

Wzdłuż ulicy Pankiewicza ustawiono znaki podporządkowania z dróg dojazdowych ale tylko z jednej strony – np. ulicy Makowskiego, Gersona. Poruszając się w przeciwnym kierunku (od ul. Gersona do Święciechowskiej) przejeżdżamy przez skrzyżowania ulicy Pankiewicza o charakterze drogi klasy lokalnej (157KDL) z ulicami Pankiewicza klasy dojazdowej (160KDD, 162KDD, 164KDD i 166KDD) które są równorzędne.

Ustanowienie ulicy Bojanowskiego i Pankiewicza drogą z pierwszeństwem przejazdu przyczyniło się m.in. do powstania wspomnianego powyżej skrótu – „tranzytu”. Od ulicy Styki poprzez ulice o dobrej nawierzchni: Grottgera i Podkowińskiego rozpędzeni kierowcy „wpadają” nie stosując się do ograniczeń w „dziurawą” ulicę Makowskiego. Kolejne długie odcinki prostej jezdni bez podporządkowania ułatwiają rozpędzanie samochodów do znacznych prędkości 60-80 km/h. Jest to częste na odcinku ulicy Pankiewicza od zakrętu przy firmie ArtStone do ulicy Gersona i dalej kolejna długa prosta to Pankiewicza/Bojanowskiego od ul. Gersona do Działyńskich oraz ul. Mielżyńskich. Standardem jest wchodzenie ze znaczną prędkością w skręt w ulicę Makowskiego samochodów poruszających się ulicą Pankiewicza z kierunku Święciechowy oraz wyprzedzanie jadących z mniejszą prędkością (30 km/h) mieszkańców. Znaczna część użytkowników tych dróg to nie mieszkańcy osiedli lecz poruszający się samochodami ciężarowymi do 3,5 tony kurierzy, pracownicy i właściciele różnego rodzaju firm z Leszna i okolic.

Ze względu na zwiększony ruch spowodowany otwarciem siłowni niebezpieczne stało się skrzyżowanie ulicy Gersona (149KDD) z ulicami Pankiewicza (157KDL oraz 160KDD). W jaki sposób i w którym miejscu usytuowany jest wjazd/wyjazd na/z działki usługowej (158U), na której zlokalizowana jest siłownia? Czy na drogę 157KDL, czy na drogę 160KDD? **Zjazd usytuowany jest dokładnie na przecięciu tych dwóch ulic**, zaś zgodnie z przepisami lokalizacja zjazdu nie może powodować zagrożenia bezpieczeństwa ruchu drogowego. Z punktu widzenia ustalania lokalizacji zjazdu istotny jest § 113 ust. 7 rozporządzenia drogowego, zgodnie z którym wjazd z drogi do

obiektu i wjazd na drogę nie mogą być usytuowane w miejscach zagrażających bezpieczeństwu ruchu drogowego, **a w szczególności: w obszarze oddziaływania skrzyżowania lub węzła.**

Przy zaparkowanych samochodach przy ulicy Pankiewicza wzdłuż frontu budynku siłowni wyjeżdżający z parkingu nie mają widoczności lub widoczność znacznie ograniczoną na nadjeżdżające od strony ulicy Bojanowskiego pojazdy. Stąd ruszanie z piskiem opon i przyspieszone rozpędzanie wyjeżdżających z placu.

Nagminne jest również ostre hamowanie rozpędzonych samochodów skręcających do siłowni. Często jadący ze znaczną prędkością kierowcy zniecierpliwieni manewrami używają w tym miejscu klaksonów.

2. Przejazdy ciężarówkami

Pomimo znaków ograniczających poruszanie się samochodów ciężarowych normą jest przejeżdżanie o różnych porach dnia i nocy przez osiedle ulicami Mielżyńskich, Bojanowskiego, Pankiewicza i Makowskiego ciężarówek powyżej 3,5 t, tirów, ciągników rolniczych i dużych budowlanych ciągników z przyczepami. Notorycznie łamany jest całkowity zakaz wjazdu samochodów ciężarowych – znak B-5 w ulicę Makowskiego od ulicy Krzyckiego. W przypadku wjazdów od ulicy Święciechowskiej i Mielżyńskich znajdują się znaki B-5 z tabliczkami „nie dotyczy zaopatrzenia i dojazdu na teren posesji”. Wjazd za taki znak nie jest podstawą do interwencji przez odpowiednie służby takie jak Policja czy Straż Miejska. Przy użyciu takich zwrotów znak taki nie jest wiążący dla nikogo, na co wielokrotnie wskazują orzeczenia NSA. Kierowcy ciężarówek o tym wiedzą i to nagminnie wykorzystują łamiąc zakazy i przejeżdżając „tranzytem” przez osiedle.

Przy ulicy Pankiewicza często zaparkowany jest tir z naczepą przy skrzyżowaniu z drogą dojazdową 166KDD. Tak jak w przypadku prędkości nie ma w tym zakresie kontroli ze strony Policji i kierowcy ciężarówek są bezkarni robiąc skrót przez osiedle mieszkaniowe i powodując dewastację infrastruktury drogi. Drgania spowodowane przez przejeżdżające pojazdy powodują pękanie ścian, uszkodzenia budynków. Dodatkowo duże pojazdy – busy, ciężarówki i traktory emitują znaczne ilości spalin i wznecają ogromne ilości kurzu które brudzą elewacje budynków i uniemożliwiają korzystanie z ogrodów usytuowanych wzdłuż dróg. Wyłożone korą asfaltową drogi zostały „poszerzone” przez przejeżdżające ciężarówki, tym samym na drogi została nawieziona ziemia z pobocza, sąsiednich uliczek i placów budowy.

Zgodnie z zapisami Uchwały nr XVI/228/2012 Rady Miejskiej Leszna w sprawie uchwalenia miejscowego planu zagospodarowania przestrzennego w rejonie „Zatorza” w Lesznie znaczną część omawianego obszaru stanowią tereny zabudowy mieszkaniowej jednorodzinnej oraz mieszkaniowo-usługowej jednorodzinnej. Na obszarach tych dopuszczono usługi nieuciążliwe - usługi nie zaliczane do przedsięwzięć mogących zawsze znacząco i potencjalnie znacząco oddziaływać na środowisko określonych w przepisach szczególnych i odrębnych i których oddziaływanie nie przekracza standardów jakości środowiska określonych przepisami szczególnymi i odrębnymi poza terenem, do którego inwestor posiada tytuł prawny oraz **nie wymagające stałej obsługi transportowej samochodami o nośności powyżej 3,5 t.**

Na całym obszarze obowiązuje zakaz lokalizacji usług handlu hurtowego.

3. Hałas

Stan nawierzchni ulic Mielżyńskich, Edmunda Bojanowskiego, Józefa Pankiewicza oraz Tadeusza Makowskiego na całej ich długości jest fatalny – ulice posiadają dziury, czy wręcz wyrwy, pobocza dróg są pozarywane i rozjeżdżone. Wszystko to powoduje ogromny hałas. Istnienie dziur i wyrw w jezdniach w innych częściach miasta sygnalizowane jest stosownymi znakami ostrzegawczymi. Dlaczego przy tak fatalnym stanie naszych ulic nie ma takich ostrzeżeń? Czy dlatego, że ulice te stałyby się częściowo nieprzejezdne lub wymusiłyby poruszanie się slalomem?

Poruszanie się po korze asfaltowej samochodów osobowych z prędkością powyżej 30 km/h jest już uciążliwe i niezdnośne, jeśli zaś do tego dodamy fatalny stan nawierzchni (dziury, zerwane pobocza) oraz poruszanie się traktorów i ciężarówek normy hałasu są przekraczane. Usytuowanie przy ulicy Pankiewicza wysokiego budynku siłowni spowodowało dodatkowo powstanie ściany od której odbity

hałas niesie się na posesje usytuowane w sąsiedztwie. Tym samym nie ma mowy o realizacji podstawowej funkcji terenów mieszkaniowych jaką jest zapewnienie możliwości odpoczynku i spokojnego przebywania w mieszkaniach. Również rekreacja i odpoczynek w ogrodzie przy takim hałasie i zanieczyszczeniu spalinami jest niemożliwy.

4. Bezpieczeństwo

Omawianymi ulicami bez chodników i przejść przez jezdnię poruszają się piesi – mieszkańcy oraz pacjenci przychodni Zatorze. Przy ulicy Makowskiego funkcjonuje szkoła muzyczna dla dzieci, które przychodzą tu pieszo lub przyjeżdżają na rowerach. Łącząc się z ulicą Krzyckiego - ulice Makowskiego i dalej Pankiewicza oraz Bojanowskiego stanowią naturalną drogę do i ze szkoły dla dzieci mieszkających w dalszych częściach osiedli.

Osiedla zlokalizowane przy tych ulicach coraz bardziej się zabudowują i oprócz wolnostojących domów jednorodzinnych powstaje zagęszczona zabudowa szeregowa. Na rynku jest wiele ofert deweloperów oferujących domy i mieszkania w obrębie omawianych ulic. Do tych nieruchomości w większości wprowadzają się młodzi ludzie lub rodziny z dziećmi w wieku przedszkolnym i szkolnym. Ulice te stanowią również jedyne miejsce spacerowe dla mieszkańców tej części Zatorza. Drogami poruszają się matki z dziećmi w wózkach, osoby starsze.

W okresie wiosna/lato/jesień należy przewidywać również zwiększenie ruchu osób korzystających z siłowni a dojeżdżających do niej na rowerach.

Oczekujemy od Władz Miasta Leszna pilnego i sprawnego działania, które spowoduje wyeliminowanie opisanego „tranzytu” od Gronowa do Zatorza i Święciechowy, usunięcie opisanych zagrożeń bezpieczeństwa oraz uciążliwości związanych z hałasem i zanieczyszczeniem.

Ostateczną propozycję rozwiązania przedstawionych w niniejszym piśmie problemów i zagrożeń pozostawiamy Miejskiemu Zarządowi Dróg i Inwestycji, oczekujemy jednak skonsultowania wcześniejszych propozycji z mieszkańcami.

Korespondencję w sprawie prosimy kierować na **adres mieszkanki osiedla figurującej pod numerem 1** na załączonej liści mieszkańców podpisanych pod niniejszą petycją.

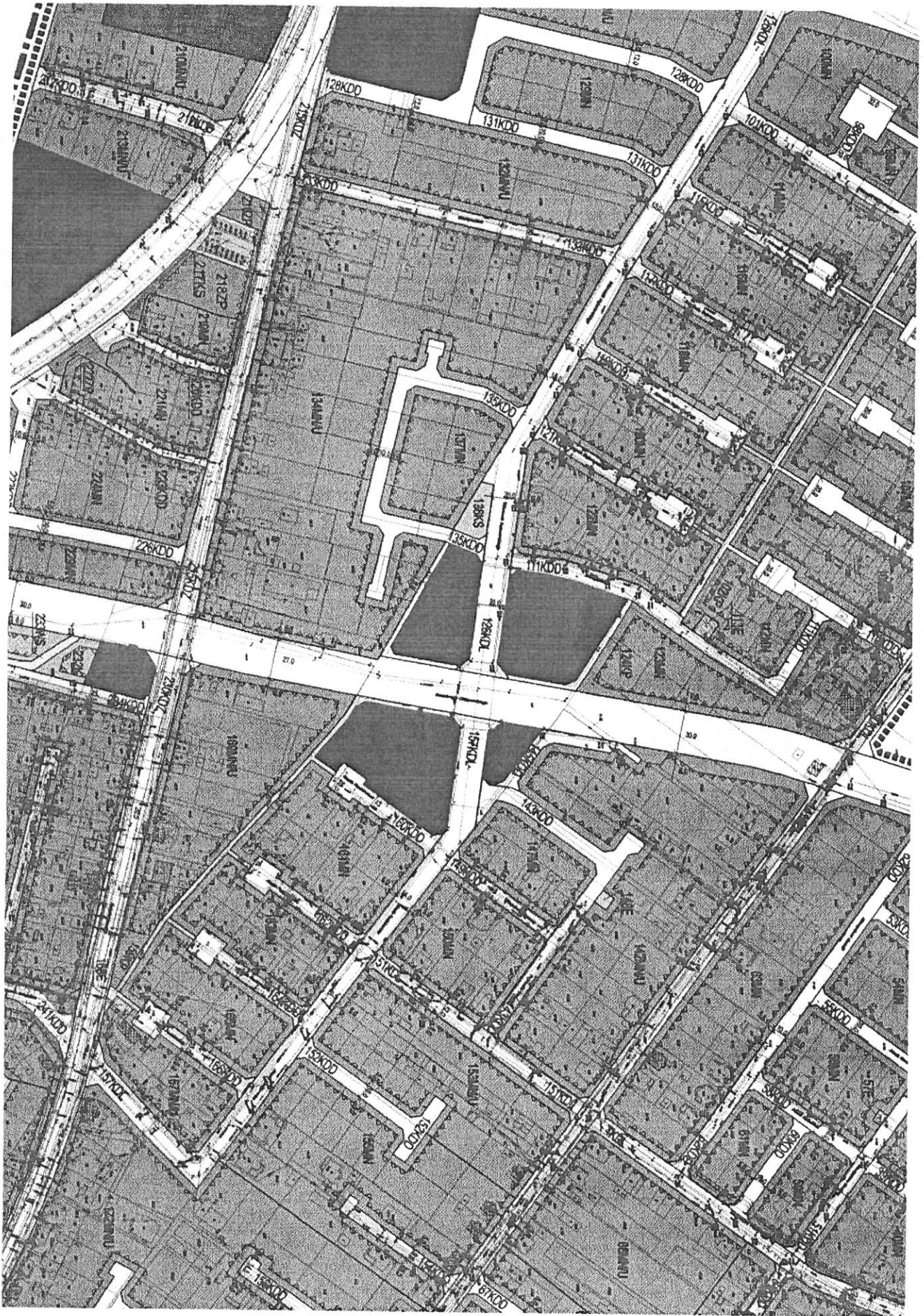
Załączniki:

Lista mieszkańców podpisanych pod petycją.

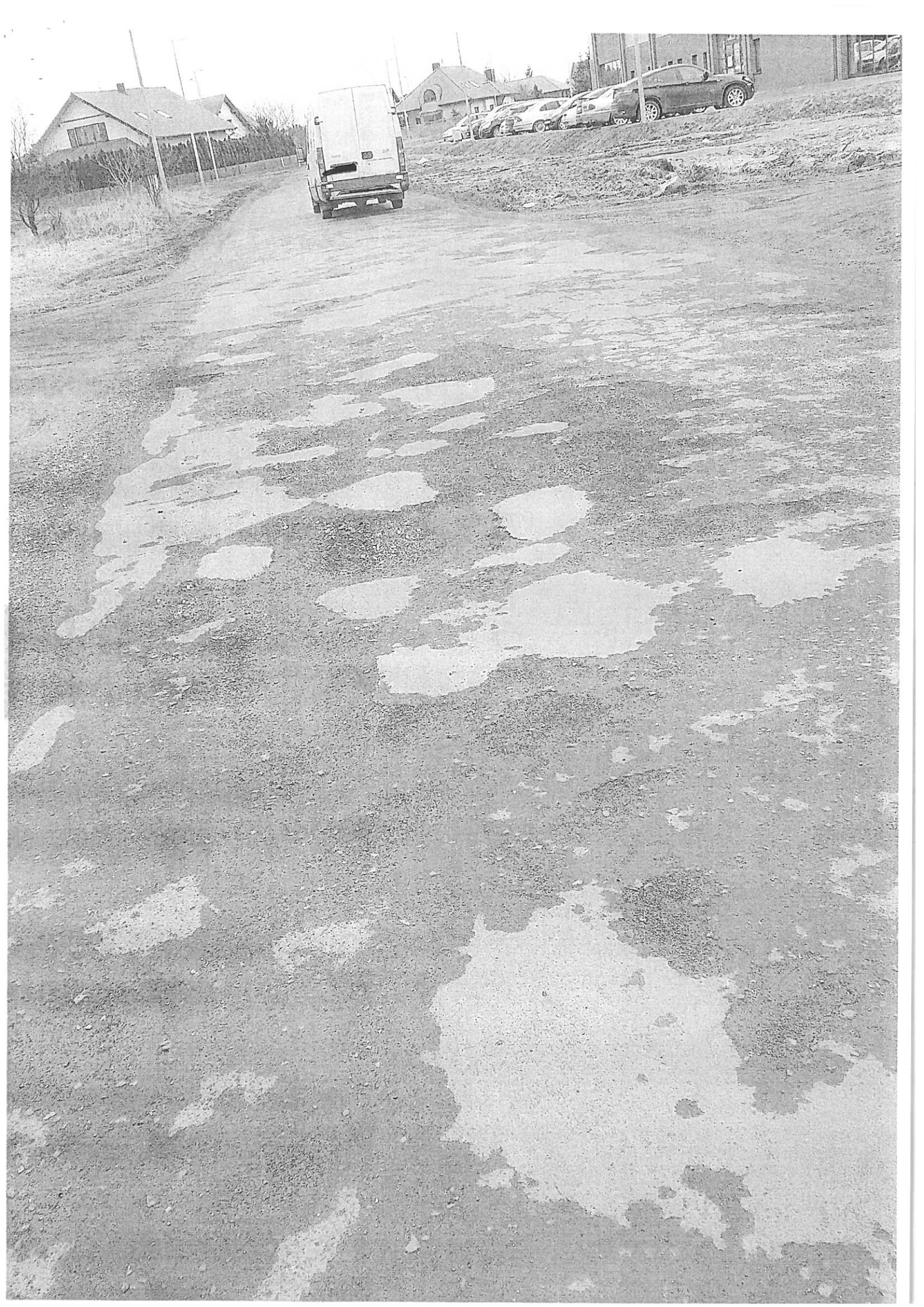
Zdjęcia uszkodzeń nawierzchni drogowej i pobocza, postoju samochodu ciężarowego w obszarze zabudowanym.

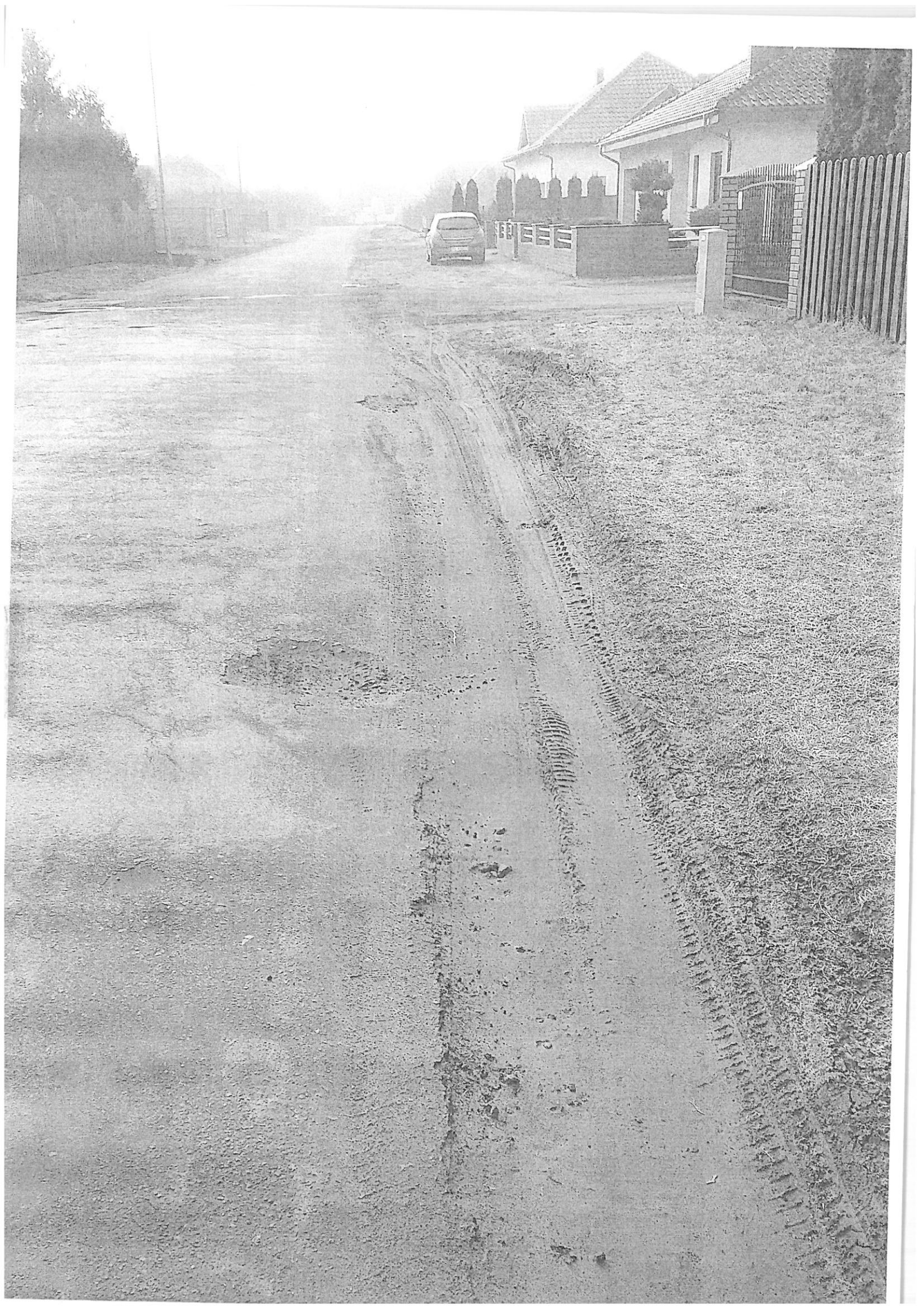
Zdjęcia zjazdu do siłowni na skrzyżowaniu ulic Pankiewicza i Gersona.

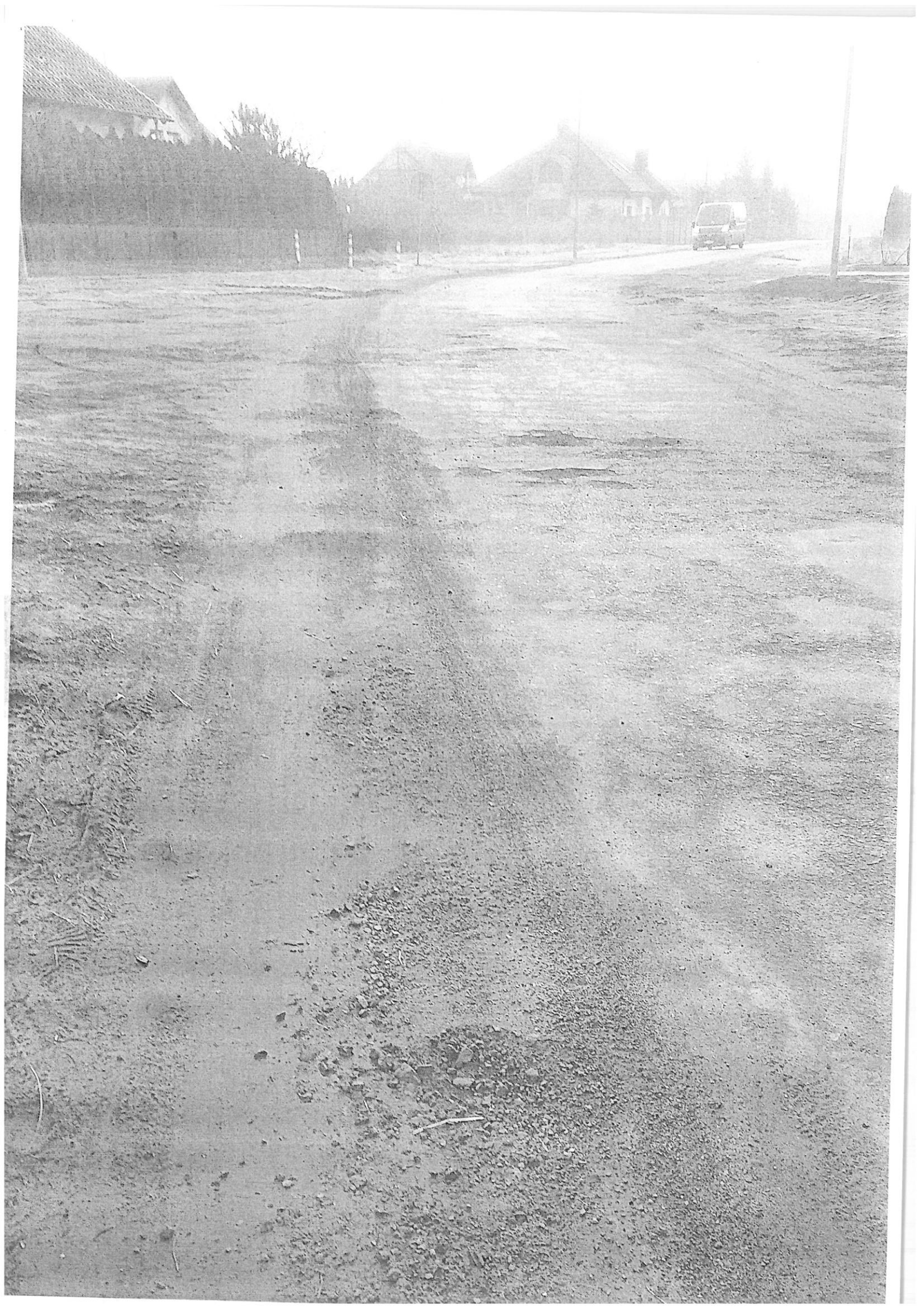
Zdjęcia szyszan.



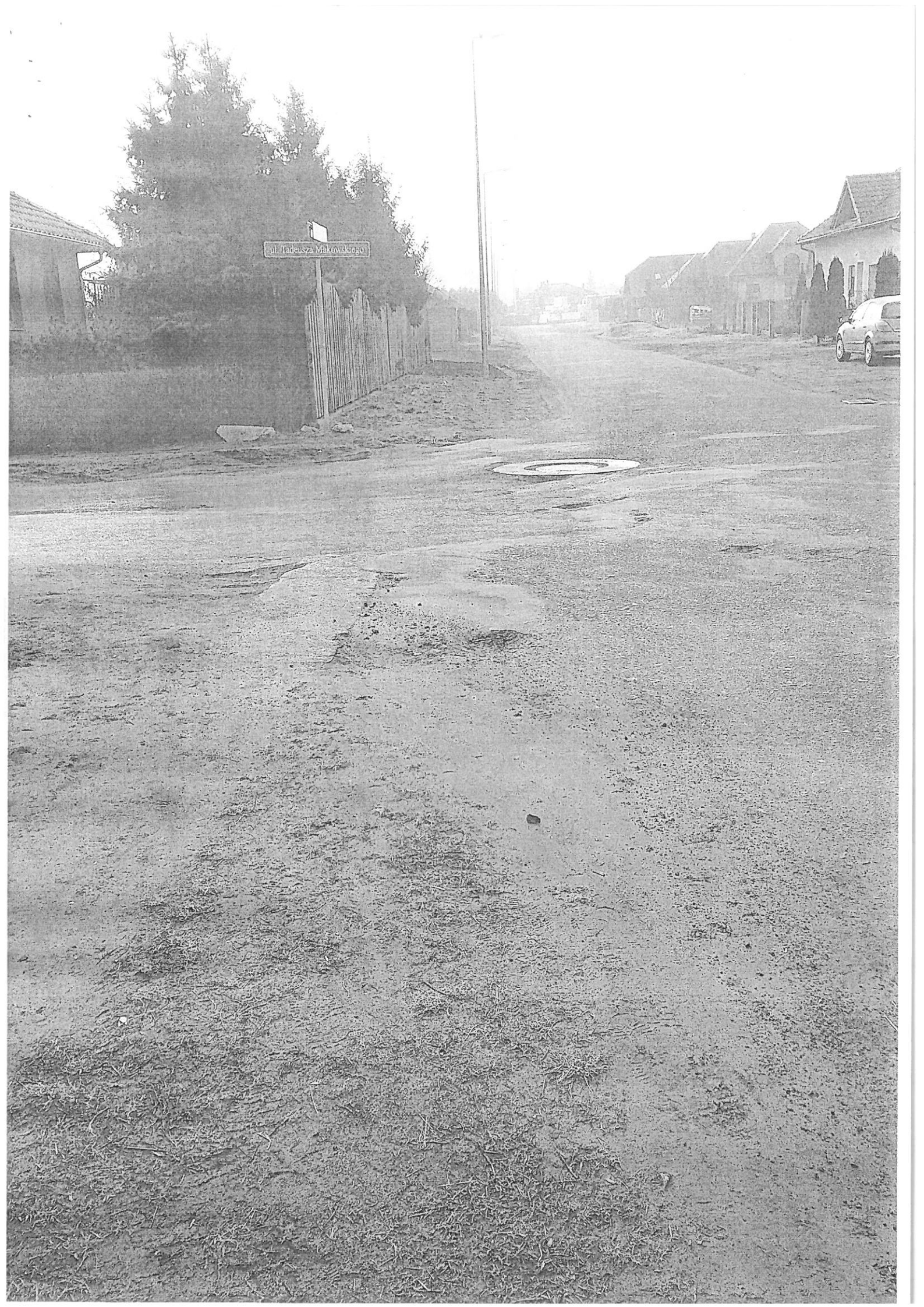








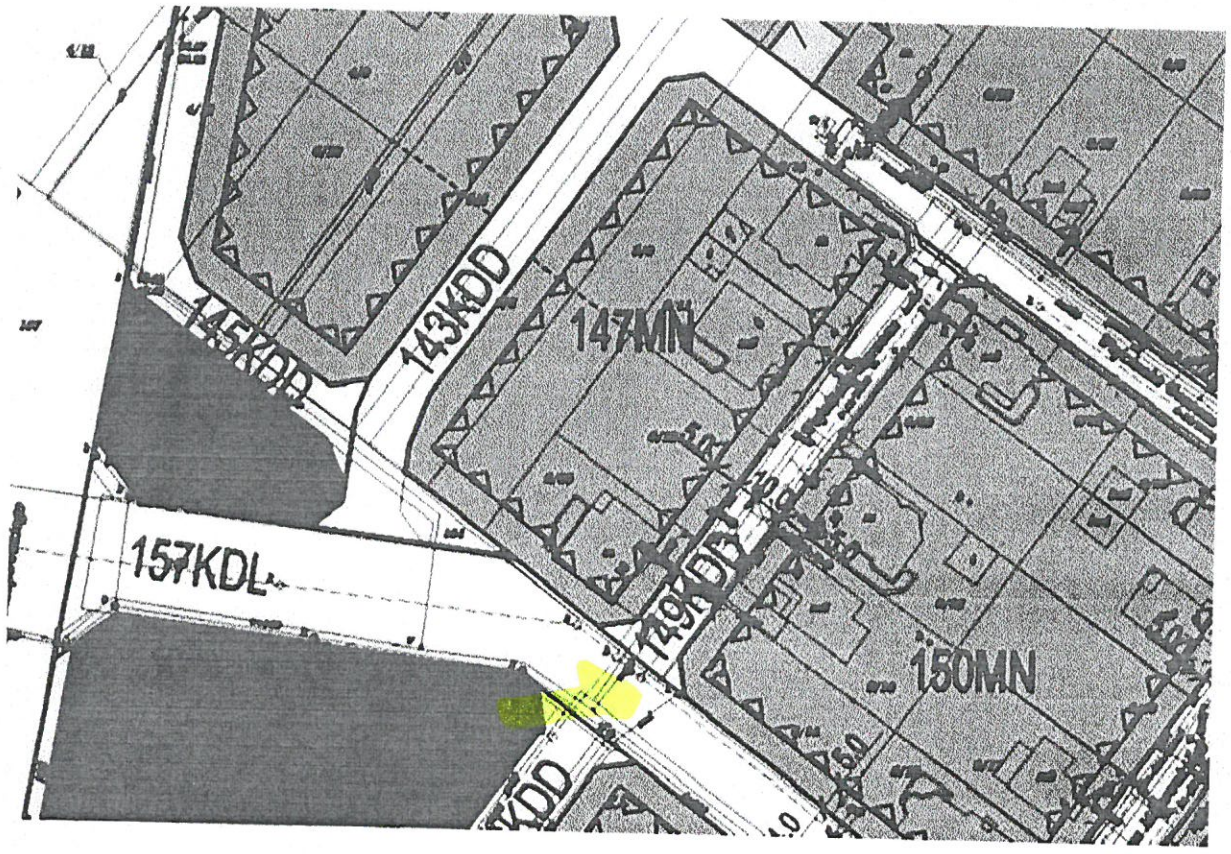
ul. Tadeusza Mikołajskiego











30

